



MÍSTNÍ AKČNÍ PLÁN ROZVOJE VZDĚLÁVÁNÍ NA ÚZEMÍ MAS POLIČSKO II.

CZ.02.3.68/0.0/0.0/17_047/0009083

Analytická část dokumentace MAP II

Aktualizace č.2



Realizátor:	MAS POLIČSKO z.s.
Název projektu:	Místní akční plán rozvoje vzdělávání na území MAS POLIČSKO II.
Registrační číslo projektu:	CZ.02.3.68/0.0/0.0/17_047/0009083
Zahájení projektu:	1.10.2018
Ukončení projektu:	30.9.2022



Obsah

1	ÚVOD.....	3
1.1	Manažerské shrnutí.....	3
1.2	Vymezení území MAP.....	4
2	ŘÍZENÍ PROCESU MAP POLIČSKO II.....	5
2.1	Shrnutí klíčových poznatků vyplývajících z provedených šetření.....	5
3	ANALYTICKÁ ČÁST.....	5
3.1	Obecná část analýzy.....	5
3.1.1	Základní informace o řešeném území.....	5
3.1.2	Analýza existujících strategických záměrů a dokumentů v území majících souvislost s oblastí vzdělávání.....	6
3.1.3	Charakteristika školství v řešeném území.....	9
3.1.4	Zajištění dopravní dostupnosti škol v území.....	30
3.1.5	Sociální situace.....	31
3.1.6	Návaznost na dokončené základní vzdělávání.....	33
3.2	Specifická část analýzy.....	34
3.2.1	Témata MAP v řešeném území.....	34
3.2.2	Analýza dotčených skupin v oblasti vzdělávání na území MAS POLIČSKO z.s.....	36
3.2.3	Analýza rizik v oblasti vzdělávání v řešeném území.....	37
3.3	Východiska pro strategickou část.....	39
3.3.1	Vymezení problémových oblastí a klíčových problémů.....	39
3.3.2	Vymezení prioritních oblastí rozvoje v řešeném území.....	40
3.3.3	SWOT-3 analýza prioritních oblastí rozvoje v řešeném území.....	41
3.4	Aktivity a činnost realizačního týmu.....	43
3.5	Organizační struktura.....	44
3.6	Aktualizace MAP.....	48
3.7	Monitoring a vyhodnocování realizace MAP.....	48
3.8	Popis způsobů a procesů zapojení dotčené veřejnosti do tvorby MAP.....	48
4	Seznam tabulek.....	51
5	Seznam zkratk.....	52



1 ÚVOD

MAP II POLIČSKO je Místní akční plán rozvoje vzdělávání na území MAS POLIČSKO II a je prioritně zaměřen na rozvoj kvalitního inkluzivního vzdělávání dětí a žáků. Zahrnuje oblasti včasné péče, předškolního a základního vzdělávání, zájmového a neformálního vzdělávání. Tomuto zaměření odpovídá území realizace i výběr partnerů pro realizaci MAP a zaměření sběru dat.

MAP II POLIČSKO má za cíl zlepšit kvalitu vzdělávání v mateřských a základních školách tím, že bude podpořena spolupráce zřizovatelů, škol a ostatních aktérů ve vzdělávání, to znamená společné informování, vzdělávání a plánování partnerských aktivit pro řešení místně specifických problémů a potřeb.

Dokumentace analytické části je jedním z hlavních výstupů projektu Místní akční plán rozvoje vzdělávání na území MAS POLIČSKO II (MAP II).

Analytická část je podkladem pro další společné plánování v území. Analytickou část MAP II, která byla zpracována v roce 2020, bylo nutné aktualizovat na základě nových dat a informací z území. Zároveň musely být zohledněny výstupy z průběžného monitoringu a také ze sebehodnotících zpráv z předchozího období.

Veškeré závěry a výstupy analytické části byly diskutovány s hlavními aktéry v území na pracovních skupinách. Celá analytická část rovněž prošla konzultačním procesem s širokou veřejností.

1.1 Manažerské shrnutí

Realizace projektu postupuje dle metodiky „Postupy MAP II“ s ohledem na místní potřeby území, přičemž rozvoj partnerství je spojujícím tématem celého projektu. Cílem je prohlubování již existujícího partnerství a bude budována další širší spolupráce mezi aktéry ve školství na území MAS POLIČSKO z.s.

Místní akční plán rozvoje vzdělávání na území MAS POLIČSKO II je souhrnný dokument a je zpracován na období 2018 – 2022. Je tvořen několika dílčími výstupy:

- **dokumentace k analytické části** – obsahuje aktualizované základní informace o území MAS POLIČSKO včetně vymezení prioritních oblastí vzdělávání v území na základě SWOT analýzy. Data byla získána z řízených rozhovorů, z dotazníkového a vlastního šetření a z údajů poskytnutých odborem školství MěÚ Polička. Data v rámci aktualizace jsou sledována v návaznosti na MAP I.
- **dokumentace ke strategické a implementační části** včetně aktualizace strategického rámce
- **akční plánu** - akční plán je sestaven z konkrétních aktivit, které jsou v souladu s celým dokumentem MAP a jejich realizací bude naplněna Vize a Strategické cíle prioritních problémových oblastí.



1.2 Vymezení území MAP

Místem realizace projektu MAP rozvoje vzdělávání je území MAS POLIČSKO z.s. Projekt má tedy územní dopad na obce: Borová, Březiny, Bystré, Hartmanice, Jedlová, Kamenec u Poličky, Korouhev, Květná, Nedvězí, Oldřiš, Polička, Pomezí, Pustá Kamenice, Pustá Rybná, Rohozná, Sádek, Stašov, Svojanov, Široký Důl, Telecí a Trpín.





2 ŘÍZENÍ PROCESU MAP POLIČSKO II

2.1 Shrnutí klíčových poznatků vyplývajících z provedených šetření

Na území MAS POLIČSKO z.s. se nachází 13 základních škol, 20 mateřských škol, 1 speciální mateřská škola a základní škola, 2 základní umělecké školy.

K aktualizaci analytické části jsme tedy přistoupili na základě vlastního šetření, řízených rozhovorů, strategických dokumentů mající souvislost s oblastí vzdělávání a údajů poskytnutých odborem školství.

3 ANALYTICKÁ ČÁST

3.1 Obecná část analýzy

3.1.1 Základní informace o řešeném území

MAS POLIČSKO z.s. patří z hlediska územního členění do Pardubického kraje, který je součástí regionu soudržnosti NUTS II Severovýchod. Celé území MAS je vnitřní periferií, leží na hranicích 3 krajů – Pardubického, Jihomoravského a kraje Vysočina.

Území MAS POLIČSKO z.s se rozprostírá v Pardubickém kraji na jižním okraji okresu Svitavy na ploše 28.444 ha. Území MAS v rámci Pardubického kraje sousedí na severu s MAS Litomyšlsko (správní obvod ORP Litomyšl) a na východě s MAS Svitava (ORP Svitavy). Na západní hranici sousedí s MAS Hlinecko (ORP Hlinsko), na jihozápadě pak sousedí s MAS Zubří Země a MAS Havlíčkův Kraj (kraj Vysočina) a na jihovýchodě MAS Partnerství venkova a MAS Boskovicko PLUS (Jihomoravský kraj).

Z hlediska spádového významu, pracovních příležitostí a počtu obyvatel mají stěžejní roli v MAS zejména města Polička a Bystré. Zejména město Bystré a nejbližší okolí je charakteristické svou spádovostí k Brnu, krajskému městu Jihomoravského kraje, a to výrazněji než k Pardubicím. Jedním z hlavních důvodů je lepší dopravní spojení do Brna než do Pardubic. Oproti tomu město Polička a jeho okolí je svou spádovostí orientováno jak k Brnu tak k Pardubicím stejnoměrně.

Území MAS POLIČSKO z.s je tvořeno 21 členskými obcemi - Borová, Březiny, Bystré, Hartmanice, Jedlová, Kamenec u Poličky, Korouhev, Květná, Nedvězí, Oldřiš, Polička, Pomezí, Pustá Kamenice, Pustá Rybná, Rohozná, Sádek, Stašov, Svojanov, Široký Důl, Telecí a Trpín. Kromě Rohozné patří všechny obce do správního obvodu obce s pověřeným obecním úřadem Polička, která současně pro celé zájmové území plní funkci obce s rozšířenou působností. Obec Rohozná patří do správního obvodu obce



s rozšířenou působností Svitavy. Statut města na území MAS má Polička a Bystré, jediným městysem v území je Svojanov.

3.1.2 Analýza existujících strategických záměrů a dokumentů v území majících souvislost s oblastí vzdělávání

V následující analýze jsou stručně představeny dokumenty, s nimiž je Místní akční plán rozvoje vzdělávání na území MAS POLIČSKO II v souladu a z nichž bylo při tvorbě aktualizace čerpáno:

Strategie na menších územích, než je území ORP POLIČKA

- Koncepce rozvoje škol, školní vzdělávací programy, výroční zprávy

V rámci aktualizace MAP II byli osloveni koordinátoři a ředitelé školských zařízení na území MAS POLIČSKO, kteří poskytli strategické dokumenty škol. Relevantní data z těchto dokumentů byla využita při tvorbě MAP.

- Komunitně vedený místní rozvoj (Strategie CLLD)

Zdroj: <http://www.maspolicsko.cz/dokumenty/category/38-strategie-clld>

Strategie komunitně vedeného místního rozvoje (SCLLD) MAS POLIČSKO z.s. je zpracovávána pro období 2021-2027 a bude hlavním nástrojem pro podporu rozvoje území MAS v daném programovacím období EU a pro uplatnění komunitně vedeného místního rozvoje (CLLD).

Koncepční část SCLLD má čtyři části:

- 1) Popis území a zdůvodnění výběru – základní rámec fungování MAS
- 2) Analytická část – zachycení situace v území
- 3) Strategická část – stanovení směřování rozvoje a způsobů naplňování cílů
- 4) Implementační část – stanovení mechanismů a podpory naplňování ISÚ

Vzdělávání a péči o děti je věnována část analýzy, strategická část. Akční plán je v době aktualizace MAP v přípravné fázi.

Ze strategické části dokumentu se k oblasti vzdělávání váže:

Strategický cíl 1. Kvalitní život na venkově, specifický cíl 1.1. Kvalitní podmínky pro vzdělávání

V současné době probíhá tvorba akčního plánu SCLLD pro období 2021 – 2027.

Strategie na vyšších územních úrovních

- Dlouhodobý záměr vzdělávání a rozvoje vzdělávací soustavy v Pardubickém kraji (2020-2024)

Dlouhodobý záměr vzdělávání a rozvoje vzdělávací soustavy v Pardubickém kraji 2020 – 2024 představuje klíčový strategický dokument kraje v oblasti vzdělávání.



Dokument vychází z Dlouhodobého záměru vzdělávání a rozvoje vzdělávací soustavy České republiky a dále z regionálních specifik rozvoje ekonomiky, trhu práce a společnosti, ze strategických dokumentů rozvoje kraje a dokumentů vztahujících se k rozpočtu kraje, které ovlivňují úroveň vzdělávání, stav a rozvoj vzdělávací soustavy Pardubického kraje (Pk).

Odkaz: <https://www.databaze-strategie.cz/cz/puk/strategie/dlouhodoby-zamer-vzdelavani-a-rozvoje-vzdelavaci-soustavy-pardubickeho-kraje-2020-2024>

- Krajský akční plán

Cílem projektu KAP je rozvoj kvality vzdělávání (primárně zaměřeno na SŠ a VOŠ bez rozdílu zřizovatele) se zavedením priorit vzdělávací politiky MŠMT a kraje do praxe škol formou plánování strategických kroků. Bude kladen důraz na rozvoj kvality vzdělávací soustavy Pardubického kraje i jednotlivých škol, zavedení efektivního nástroje pro řízení či cílení intervencí/výzev z OP VVV a z Integrovaného regionálního operačního programu (IROP), podporu společného vzdělávání (inkluze), rozvoj polytechnického a odborného vzdělávání, zkvalitnění kariérového poradenství na SŠ a VOŠ Pardubického kraje.

Odkaz: <https://www.pardubickykraj.cz/kap/84665/krajsky-akcni-plan-rozvoje-vzdelavani-pardubickeho-kraje-kap>

Strategie na národní úrovni

- Národní program rozvoje vzdělávání (Bílá kniha)

Národní program rozvoje vzdělávání v České republice formuje vládní strategii v oblasti vzdělávání. Strategie odráží celospolečenské zájmy a dává konkrétní podněty k práci škol. Bílá kniha je pojata jako systémový projekt, formulující myšlenková východiska, obecné záměry a rozvojové programy, které mají být směrodatné pro vývoj vzdělávací soustavy ve střednědobém horizontu.

Odkaz: <https://www.msmt.cz/dokumenty/bila-kniha-narodni-program-rozvoje-vzdelavani-v-ceske-republice-formuje-vladni-strategii-v-oblasti-vzdelavani-strategie-odrazi-celospolecenske-zajmy-a-dava-konkretni-podnety-k-praci-skol>

- Strategie vzdělávací politiky České republiky do roku 2030+

Strategie vzdělávání 2020 je klíčovým dokumentem. Dokument obsahuje tři klíčové priority. Tou první je snižování nerovnosti ve vzdělávání. Druhou je podpora kvalitní výuky učitele, s čímž souvisí dokončení a zavedení kariévního systému či posílení kvalitní výuky budoucích pedagogů na vysokých školách. Třetí prioritou je odpovědné a efektivní řízení vzdělávacího systému.

Odkaz: <https://www.msmt.cz/vzdelavani/skolstvi-v-cr/strategie-2030>

- Dlouhodobý záměr vzdělávání a rozvoje vzdělávací soustavy ČR na období 2019 – 2023

Tento záměr je vypracován v souladu se Strategií vzdělávací politiky ČR do roku 2020 a je jedním s jejích implementačních dokumentů. Jedná se o dokument, který je zpracováván v návaznosti na předchozí dokumenty a předcházející období. Ministerstvu školství, mládeže a tělovýchovy (dále jen MŠMT)



slouží tento záměr jako významný nástroj pro formování vzdělávací soustavy a je základním komunikačním prostředkem mezi ministerstvem a kraji. V neposlední řadě sjednocuje přístup státu a jednotlivých krajů. Trendy a cíle stanovené na úrovni ČR pak jednotlivé kraje rozpracovávají pro své konkrétní podmínky a potřeby. Tento záměr je rozdělen do několika sekcí, dle jednotlivých stupňů vzdělání.

Odkaz: <https://www.msmt.cz/vzdelavani/skolstvi-v-cr/dz-cr-2019-2023>

- Strategie digitálního vzdělávání do roku 2030+

Dokument Strategie digitálního vzdělávání navazuje na Strategii vzdělávací politiky ČR do roku 2020 reaguje na neustálý vývoj digitálních technologií. Smyslem strategie je otevřít vzdělávání novým metodám a způsobům výuky prostřednictvím digitálních technologií, zlepšit kompetence dětí a žáků v oblasti práce s informacemi a digitálními technologiemi.

Odkaz: <https://www.msmt.cz/vzdelavani/skolstvi-v-cr/strategie-2030>

- Koncepce podpory mládeže na období 2014 – 2020

Koncepce podpory mládeže na období 2014 - 2020 určuje strategické cíle státní politiky ve vztahu k mládeži. Reflektuje potřeby mládeže zejména v oblasti vzdělávání a mobility, zaměstnanosti a podnikání mladých lidí, kultury a tvořivosti, jejich participace, zdraví a zdravého životního stylu, mládeže s omezenými příležitostmi a dobrovolnictví. Zabývá se také environmentální a globální rozvojovou problematikou včetně přístupu mladých lidí k právům a informacím. Cílovou skupinou Koncepce 2020 jsou mladí lidé do 30 let.

Koncepce 2020 pracuje s pojmy pilířů, horizontálních priorit, strategických cílů, dílčích cílů a opatření.

Odkaz: <http://www.msmt.cz/mladez/narodni-strategie-pro-mladez>

- Koncepce podpory rozvoje nadání a péče o nadané na období let 2014 – 2020

Koncepce 2014-2020 vychází ze Strategie vzdělávací politiky ČR do roku 2020, jejíž součástí je i podpora nadaných. Dokument navazuje na Koncepci péče o mimořádně nadané děti a žáky pro období let 2009–2013.

Koncepce 2014 – 2020 se liší od předchozí koncepce v tom, že se neomezuje pouze na cílovou skupinu (mimořádně) nadaných dětí, žáků a studentů, nýbrž je zaměřena šířeji – na podporu identifikace, rozvoje a uplatnění nadání dětí, žáků a studentů.

Hlavním cílem je podpora maximálního rozvoje a plného využití potenciálu všech dětí, žáků a studentů.

Odkaz: <https://www.msmt.cz/file/35232/>



3.1.3 Charakteristika školství v řešeném území

Na území MAS POLIČSKO z.s. se nachází 13 základních škol, 20 mateřských škol, 1 speciální mateřská škola a základní škola, 2 základní umělecké školy.

Území MAS POLIČSKO z.s. je tvořeno 21 obcemi. Z toho se v 11 obcích nachází min. 1 školské zařízení poskytující základní vzdělávání, v 16 obcích se nachází min. 1 školské zařízení poskytující předškolní vzdělávání. V 5 obcích se tedy nenalézá žádné školské zařízení.

V případě mateřských škol je zřizovatelem vždy daná obec. Jedná se o běžné mateřské školy bez speciálních tříd. Zřizovatelem 12 základních škol na území jsou také obce. Ve školním roce 2021/2022 zahájila činnost privátní Základní škola Naživo v Květné. V rámci těchto škol nejsou zřízeny speciální třídy. V případě Základní školy a Mateřské školy Sádek je zřizovatelem obec Sádek, sousední obec Kamenec u Poličky je však spoluvlastníkem školní budovy v Sádce a jednou polovinou se finančně podílí na úhradě veškerých nákladů.

Pardubický kraj je zřizovatelem Speciální mateřské školy a základní školy Polička a dvou základních uměleckých škol. Pardubický kraj je také zřizovatelem Dětského domova Polička.

Tabulka č. 1: Přehled všech organizací předškolního a základního vzdělávání v obcích na území Poličska

Obec	Zařízení předškolního a základního vzdělávání v obci
Borová	Mateřská škola Borová
	Základní škola Borová
Březiny	
Bystré	Mateřská škola KVÍTEK Bystré
	Základní škola Bystré
	Základní umělecká škola Bystré
Hartmanice	Mateřská škola Hartmanice
Jedlová	Mateřská škola Jedlová
	Základní škola Jedlová
Kamenec u Poličky	
Korouhev	Základní škola a Mateřská škola Korouhev
Květná	Mateřská škola Květná
	Základní škola Naživo
Nedvězí	
Oldřiš	Mateřská škola Oldřiš
	Základní škola Oldřiš
Polička	Mateřská škola Čtyřlístek Polička
	Mateřská škola Luční Polička
	Mateřská škola Rozmarýnek Polička



	Mateřská škola Polička, Palackého nám. 181
	Masarykova základní škola Polička
	Základní škola Na Lukách Polička
	Základní umělecká škola B. Martinů Polička
	Speciální mateřská škola a základní škola Polička
Pomezí	I. Mateřská škola Pomezí 283
	II. Mateřská škola Pomezí 102
	Základní škola Pomezí
Pustá Kamenice	Základní škola a Mateřská škola Pustá Kamenice
Pustá Rybná	
Rohozná	Mateřská škola Rohozná – příspěvková organizace
Sádek	Základní škola a Mateřská škola Sádek
Stašov	
Svojanov	Mateřská škola Starý Svojanov
Široký Důl	Základní škola a mateřská škola Široký Důl
Telecí	Základní škola a mateřská škola Telecí
Trpín	Mateřská škola Trpín

Zdroj: Vlastní šetření

3.1.3.1 Předškolní vzdělávání

Na území MAS POLIČSKO je 20 mateřských škol (dále jen MŠ) zřízených obcemi a 1 speciální MŠ, která je zřízená Pardubickým krajem a která na území MAS funguje od 1.9.2018.

5 MŠ (včetně speciální MŠ) se nachází ve městě Polička, 2 MŠ jsou v obci Pomezí a 14 MŠ v ostatních obcích.



Vývoj počtu mateřských škol na území MAS POLIČSKO z.s.

Tabulka č. 2: Vývoj počtu MŠ v řešeném území

Ukazatel	Školní rok					
	2016/2017	2017/2018	2018/2019	2019/2020	2020/2021	2021/2022
Celkový počet MŠ	21	21	22	22	21	21
Počet běžných tříd	35	35	35	37	37	36
Počet speciálních tříd	0	0	1	1	1	1

Zdroj: Výkazy MŠMT

Počet mateřských škol v území je stabilní, ve školním roce 2020/2021 přešla Mateřská škola Polička, Hegerova 427 pod Mateřskou školu Luční Polička.

Tabulka č. 3.: Vývoj počtu dětí v MŠ

Počet dětí	Školní rok					
	2016/2017	2017/2018	2018/2019	2019/2020	2020/2021	2021/2022
V běžných třídách	793	800	792	798	800	747
Ve speciálních třídách	0	0	9	9	9	10
Celkem	793	800	801	818	809	757
Průměr na třídu	22,7	22,9	22,3	21,6	21,6	20,5

Zdroj: Výkazy MŠMT



Tabulka č. 4: Obsazenost mateřských škol na území Poličska

Název MŠ	Obec	Kapacita	Počet tříd	Počet dětí	Volná místa	Naplněnost (%)	Průměrný počet dětí ve třídě
Mateřská škola Borová, okres Svitavy	Borová	60	2	51	9	85%	25,5
Mateřská škola KVÍTEK Bystré, okres Svitavy	Bystré	75	3	65	10	87%	21,7
Mateřská škola Hartmanice, okres Svitavy	Hartmanice	25	2	25	0	100%	12,5
Mateřská škola Jedlová, okres Svitavy	Jedlová	38	2	34	4	89%	17,0
Základní škola a Mateřská škola Korouhev	Korouhev	34	2	31	3	91%	15,5
Mateřská škola Květná	Květná	15	1	15	0	100%	15,0
MATEŘSKÁ ŠKOLA OLDŘIŠ, okres Svitavy	Oldřiš	25	1	25	0	100%	25,0
Mateřská škola Čtyřlístek Polička	Polička	100	4	93	7	93%	23,3
Mateřská škola Luční Polička	Polička	183	5	116	67	63%	23,2
Mateřská škola Polička, Palackého nám. 181	Polička	50	2	43	7	86%	21,5
Mateřská škola Rozmarýnek Polička	Polička	45	2	45	0	100%	22,5



I. Mateřská škola Pomezí 283 okres Svitavy	Pomezí	30	1	25	5	83%	25,0
II. Mateřská škola Pomezí 102 okres Svitavy	Pomezí	30	1	26	4	87%	26,0
Základní škola a Mateřská škola Pustá Kamenice	Pustá Kamenice	16	1	13	3	81%	13,0
Základní škola a Mateřská škola Sádek, okres Svitavy	Sádek	40	2	39	1	98%	19,5
Mateřská škola Starý Svojanov, okres Svitavy	Svojanov	45	1	18	27	40%	18,0
Základní škola a mateřská škola Široký Důl	Široký Důl	19	1	16	3	84%	16,0
Mateřská škola Rohozná	Rohozná	25	1	18	7	72%	18,0
Základní škola a mateřská škola Telecí	Telecí	35	2	27	8	77%	13,5
Mateřská škola Trpín	Trpín	25	1	22	3	88%	22,0
Speciální mateřská škola a základní škola Polička	Polička	10	1	10	0	100%	10,0
Celkem	-	925	37	757	168	82%	20,5

Zdroj: Výkazy MŠMT



Tabulka č. 5: Očekávaný vývoj počtu dětí v MŠ na Poličsku

Počet dětí v MŠ	Počet	Volná místa (kapacita – počet žáků)	Počet žáků / kapacita v %
Kapacita všech MŠ k 30.9.2021	925	---	---
Počet dětí v MŠ k 30.9.2021	757	168	82%
Předpoklad počtu dětí v MŠ ke konci roku 2023	830	95	90%
Předpoklad počtu dětí v MŠ ke konci roku 2028	820	105	89%

Zdroj: Výkazy MŠMT, demografický vývoj

K 30. 9. 2021 byla kapacita mateřských škol na území Poličska naplněna z 82 %. Z toho 5 MŠ je naplněno na 100% a 3 MŠ nad 90%, naopak pouze 1 mateřská škola má více než 50% volné kapacity. V roce 2021/2022 se počty dětí v MŠ oproti demografické prognóze snížily, tudíž lze předpokládat, že stávající kapacity budou v následujících letech stačit.

Vývoj počtu pracovníků v mateřských školách na území MAS POLIČSKO z.s.

Počet pedagogických pracovníků v minulých letech stoupal, zároveň s tím se snižoval počet dětí na jednoho učitele, z toho nejvýrazněji v posledních dvou letech při zavedení reformy financování. V posledním roce s úbytkem dětí v MŠ klesl i počet přepočtených úvazků pedagogů.

Tabulka č. 6: Vývoj počtu pracovníků v MŠ (přepočtené na úvazky)

Pracovníci		Školní rok					
		2016/2017	2017/2018	2018/2019	2019/2020	2020/2021	
Pedagogové	Učitelé	61,1	64	64,8	72,6	76,5	69,15
	Ostatní	2,7	5,62	6	6,25	5,75	6,45
Počet dětí na 1 učitele		12,98	12,5	12,36	11,27	10,58	10,66



Kvalifikovanost pedagogických pracovníků MŠ na území Poličska je v rámci sledovaného vývoje let 2016 -2022 cca 98% . Oproti předchozím letům tedy došlo ke zvýšení kvalifikovanosti.

Tabulka č. 7 : Kvalifikovanost pedagogických pracovníků v MŠ (přepočtené na úvazky)

Školní rok	přepočtení pedagogové celkem	z toho kvalifikovaní	% kvalifikovaných	z toho nekvalifikovaní	% nekvalifikovaných
2016/2017	63,8	61,8	97%	2	3%
2017/2018	69,62	69,02	99%	0,6	1%
2018/2019	70,8	70,8	100%	0	0%
2019/2020	78,85	74,95	95%	3,9	5%
2020/2021	82,25	78,05	95%	4,2	5%
2021/2022	75,6	73,8	98%	1,8	2%

Zhodnocení technického stavu a stavu vybavenosti mateřských škol na území MAS POLIČSKO z.s.

Dostupnost a rozbor školních jídelen

Každé zařízení pro předškolní a základní vzdělávání na území na dostupnou školní jídelnu. Na území je celkem 26 školních jídelen. Z nichž 22 je součástí školského zařízení. Oproti předešlému období došlo o nárůst o jednu jídelnu. Technický stav budov a zařízení některých jídelen vyžaduje modernizaci, v některých případech i rozšíření.

Tabulka č. 8: Školní jídelny zřizované obcemi (2021/2022)

Obec	počet ŠJ a výdejen	počet stravovaných žáků	z toho v		cílová kapacita kuchyně	evidenční počet pracovníků - fyzické osoby	evidenční počet pracovníků - přepočtení na plně zaměstnané
			MŠ	ZŠ			
Borová	1	101	51	50	150	4	4
Bystré	2	294	65	229	499	8	6,1
Hartmanice	1	24	24	0	25	4	2
Jedlová	1	78	34	44	90	3	1,7



Korouhev	1	61	31	30	70	3	1,6
Květná	1	24	15	9	30	1	0,8
Oldřiš	1	48	25	23	130	3	2,5
Polička	8	1 362	298	1064	2 120	28	22,8
Pomezí	2	188	52	136	270	6	4,9
Pustá Kamenice	2	35	13	22	96	2	1,2
Sádek	1	85	39	46	95	3	2,5
Svojanov	1	19	19	0	45	2	0,8
Široký Důl	1	34	16	18	45	1	1
Telecí	1	89	27	62	150	2	1,9
Trpín	1	22	22	0	40	1	1
Rohozná	1	18	18	0	190	1	1
Celkem	26	2482	749	1733	4045	72	55,8

Zdroj: Výkazy MŠMT, vlastní šetření

Dostupnost součástí MŠ souvisejících s pohybovou aktivitou

Pro vnitřní pohybovou aktivitu dětí využívají mateřské škol prostory tříd. Pro venkovní aktivity většina MŠ využívá venkovní hřiště, které je součástí školy. Stav dětských hřišť se velmi liší. Modernizace venkovních hřišť včetně pořízení herních prvků je častým investičním záměrem mateřských škol na území. Některé mateřské školy využívají veřejných hřišť v blízkosti školy. V průběhu roku většina škol organizuje pro děti hodiny plaveckého výcviku.

Tabulka č. 9: Zařízení pro pohybovou aktivitu

Název MŠ	Obec	Dostupnost zařízení pro pohybovou aktivitu
Mateřská škola Borová, okres	Borová	Venkovní hřiště MŠ
Mateřská škola KVÍTEK Bystré, okres	Bystré	Venkovní hřiště MŠ / modernizováno
Mateřská škola Hartmanice, okres	Hartmanice	Venkovní hřiště veřejné
Mateřská škola Jedlová, okres	Jedlová	Venkovní hřiště MŠ
Základní škola a Mateřská škola	Korouhev	Venkovní hřiště MŠ
Základní škola a mateřská škola	Květná	Venkovní hřiště veřejné
MATEŘSKÁ ŠKOLA OLDŘIŠ, okres	Oldřiš	Venkovní hřiště veřejné
Mateřská škola Čtyřlístek Polička	Polička	Venkovní hřiště MŠ



Mateřská škola Polička, Hegerova	Polička	Venkovní hřiště MŠ
Mateřská škola Luční Polička	Polička	Venkovní hřiště MŠ
Mateřská škola Polička, Palackého	Polička	Venkovní hřiště MŠ
Mateřská škola Rozmarýnek Polička	Polička	Venkovní hřiště MŠ
I. Mateřská škola Pomezí 283 okres	Pomezí	Venkovní hřiště MŠ
II. Mateřská škola Pomezí 102 okres	Pomezí	Venkovní hřiště MŠ
Základní škola a Mateřská škola Pustá Kamenice	Pustá Kamenice	Venkovní hřiště MŠ
Základní škola a Mateřská škola Sádek, okres Svitavy	Sádek	Venkovní hřiště MŠ
Mateřská škola Starý Svojanov,	Svojanov	Venkovní hřiště MŠ / modernizováno
Základní škola a mateřská škola Široký Důl	Široký Důl	Venkovní hřiště MŠ / modernizováno
Mateřská škola Rohozná – příspěvková organizace	Rohozná	Venkovní hřiště MŠ
Základní škola a mateřská škola Telecí	Telecí	Venkovní hřiště veřejné
Mateřská škola Trpín	Trpín	Venkovní hřiště MŠ / modernizováno

Zdroj: Vlastní šetření

3.1.3.2 Základní vzdělávání

Na území MAS POLIČSKO z.s. se nachází 12 základních škol (dále je ZŠ) zřízených obcemi, 1 speciální ZŠ, která je zřízená Pardubickým krajem a 1 soukromá základní škola.

3 ZŠ (včetně speciální ZŠ) se nachází ve městě Polička a 11 ZŠ je v okolních obcích. V 9 obcích z území se základní škola nenachází. Z celkového počtu je ovšem pouze 6 základních škol úplných (včetně speciální ZŠ).

Z důvodů nenaplněné kapacity a vysokých doplatků obce na provoz školy byla základní škola v Rohozné k 30.6.2015 uzavřena. Dále pak na základě rozhodnutí zastupitelstva obce byl dán podnět k výmazu činnosti základní školy a školní družiny v Rohozné z rejstříku škol a školských zařízení a to s účinností od 1.10.2016.

Ze stejného důvodu byl ukončen provoz i v základní škole v Květné a to k 31.8.2018. V této obci však k 1.9.2021 zahájila provoz soukromá Základní škola NaŽivo.



Vývoj počtu základních škol na území MAS POLIČSKO z.s.

Tabulka č. 10: Vývoj počtu základních škol na území

Školní rok	Celkem	Podle zřizovatele			Podle charakteru		Podle úplnosti	
		obec	kraj	soukromé	běžné	speciální	úplná	neúplná
2016/2017	14	13	1	0	13	1	6	8
2017/2018	14	13	1	0	13	1	6	8
2018/2019	13	12	1	0	12	1	6	7
2019/2020	13	12	1	0	12	1	6	7
2020/2021	13	12	1	0	12	1	6	7
2021/2022	14	12	1	1	13	1	6	8

Zdroj: Vlastní šetření

Tabulka č. 11: Počet tříd v ZŠ na Poličsku

Školní rok	Celkem	Počet tříd		Průměrný počet žáků ve třídě	
		běžných	speciálních	běžné	speciální
2016/2017	98	86	12	19,5	5,9
2017/2018	97	86	11	19,5	7,1
2018/2019	98	87	11	19,6	7,0
2019/2020	102	91	11	18,9	6,5
2020/2021	100	92	8	19,0	5,6
2021/2022	98	98	7	18,2	6,57

Zdroj: Výroční zprávy, vlastní šetření



Tabulka č. 12: Počet malotřídních ZŠ v jednotlivých obcích Poličska v roce 2020/2021

Název obce	počet škol celkem	z toho					
		jednotřídní	dvoutřídní	trojtřídní	čtyřtřídní	pětitřídní	vícetřídní
Speciální ZŠ Polička	1						1
Borová	1				1		
Jedlová	1			1			
Korouhev	1		1				
Oldřiš	1			1			
Pustá Kamenice	1		1				
Sádek	1			1			
Široký Důl	1		1				
Telecí	1						1
Květná	1	1					
Celkem škol	10	1	3	3	1	0	2

Zdroj: Vlastní šetření

Vývoj počtu žáků v základních školách na území MAS POLIČSKO z.s.

Tabulka č. 13: Vývoj počtu žáků v ZŠ na území Poličska

Školní rok	Počet žáků celkem	z toho	
		v běžných třídách	ve speciálních třídách
2016/2017	1745	1674	71
2017/2018	1678	1678	78
2018/2019	1701	1701	77
2019/2020	1792	1720	72
2020/2021	1790	1745	45
2021/2022	1820	1774	46

Zdroj: Výkazy MŠMT, výroční zprávy



Tabulka č. 14: Obsazenost ZŠ na území Poličska (2021/2022)

Název ZŠ	Obec	Kapacita	Počet tříd	Počet žáků	Volná místa	Naplněnost	Průměrný počet žáků ve třídě
Základní škola Bystré	Bystré	350	11	225	125	64%	20,45
Masarykova základní škola Polička	Polička	1 044	29	675	369	65%	23,28
Základní škola Na Lukách Polička	Polička	650	20	404	246	62%	20,20
Základní škola Oldřiš	Oldřiš	60	3	29	31	48%	9,67
Základní škola Borová	Borová	75	4	52	23	69%	13,00
Základní škola Pomezí	Pomezí	200	9	141	59	71%	15,67
Základní škola Jedlová	Jedlová	56	3	46	10	82%	15,33
Základní škola a Mateřská škola Korouhev	Korouhev	50	2	32	18	64%	16,00
Základní škola a Mateřská škola Pustá Kamenice	Pustá Kamenice	30	2	25	5	83%	12,50
Základní škola a Mateřská škola Sádek	Sádek	80	4	47	33	59%	11,75
Základní škola a mateřská škola Široký Důl	Široký Důl	50	2	21	29	42%	10,50
Základní škola a mateřská škola Telecí	Telecí	120	7	62	58	52%	8,86
Speciální mateřská škola a základní škola Polička	Polička	80	7	46	34	58%	6,57
Základní škola NaŽivo	Květná	20	1	15	5	75%	15
Celkem	-	2865	104	1820	1045	64%	14,19

Zdroj: Výkazy MŠMT



Tabulka č. 15: Očekávaný vývoj počtu žáků ZŠ na území Poličska

Počet žáků správního obvodu	Počet	Volná místa (kapacita – počet žáků)	Naplněnost
Kapacita všech ZŠ k 30.9.2021	2865	----	----
Známy nárůst nebo úbytek kapacity k 30.9. 2023	0	----	----
Známy nárůst nebo úbytek kapacity k 30.9. 2028	0	----	----
Počet žáků k 30.9. 2021	1820	1045	64%
Předpoklad ke konci roku 2023	1 802	1043	63%
Předpoklad ke konci roku 2028	1 862	983	65%

Zdroj: Výkazy MŠMT, Český statistický úřad

K 30.9.2020 byla kapacita základních škol naplněna z 64%. Žádná ze škol není naplněna ze 100%, pouze 2 školy překročily 80%. Dle prognózy demografického vývoje bude počet žáků v ZŠ stoupat, ale pouze nepatrně. Předpokládá se tedy, že kapacity základních škol budou v následujících letech plně dostačující.

Vývoj počtu pracovníků v základních školách v území

Tabulka č. 16: Vývoj počtu pracovníků v ZŠ na území Poličska (přepočtené na úvazky)

Pracovníci		Školní rok					2021/2022
		2016/2017	2017/2018	2018/2019	2019/2020	2020/2021	
Pedagogové	Učitelé	126,6	126,8	125,4	136,1	141,1	139
	Ostatní pedagogové	16,3	24,5	32,8	30,4	37,2	31,21
Nepedagogičtí		32,8	34,6	34,6	40,7	39,5	36,7
Celkem úvazků		175,7	185,9	192,9	207,2	217,8	210,7
Počet žáků na 1 učitele		13,8	13,8	14,2	13,2	12,7	13,1

Zdroj: Výkazy MŠMT, vlastní šetření



Kvalifikovanost pedagogických pracovníků základních školy na území MAS POLIČSKO z.s.

Tabulka č. 17: Údaje o učitelích v ZŠ na Poličsku

Školní rok	přepočtení učitelé celkem	z toho kvalifikovaní	% kvalifikovaných	z toho nekvalifikovaní	% nekvalifikovaných
2016/2017	142,85	136,45	96%	6,4	4%
2017/2018	151,3	147,3	97%	4	3%
2018/2019	158,24	153,84	97%	4,4	3%
2019/2020	166,51	161,01	97%	5,5	3%
2020/2021	178,33	167,73	94%	10,6	6%
2021/2022	170,11	164,31	97%	5,8	3%

Zdroj: Výkazy MŠMT, vlastní šetření

Průměrný počet žáků ve třídě se téměř nemění viz tab.11. Důvodem může být to, že na ZŠ přišly populačně silné ročníky. Dále to, že školy nemají prostor pro zvyšování počtů tříd, nejsou vhodné pedagogové na trhu práce viz tab.17, z té je zřejmé, že narostl počet pedagogů, ale zvýšil se i podíl nekvalifikovaných.

V případě průměrného počtu žáků na 1 učitele došlo k mírnému poklesu viz tab.16. Tzn., že reforma financování umožnila školám učit víc hodin v 1 třídě a bylo využito větší dělení hodin na skupiny v rámci jedné třídy.

Docházka do škol a informace týkající se dokončení základního vzdělání na území MAS POLIČSKO z.s.

Tabulka č.18: Vývoj počtu absolventů základních škol na území MAS POLIČSKO z.s.

Žáci, kteří ukončili školní docházku	2016/2017		2017/2018		2018/2019		2019/2020		2020/2021	
	běžné třídy	speciální třídy	běžné třídy	speciální třídy	běžné třídy	speciální třídy	běžné třídy	speciální třídy	Běžné třídy	Speciální třídy
v 1. – 5. ročníku	0	0	0	0	0	0	0	0	0	0
v 6. ročníku	0	0	0	0	0	0	0	0	0	0
v 7. ročníku	1	0	0	0	0	0	3	0	0	0



v 8. ročníku	5	0	5	0	1	0	2	0	1	0
v 9. ročníku	145	5	163	3	156	2	155	9	165	1
v 10. ročníku	0	0	0	1	0	1	0	2	0	0
žáci, kteří přešli do SŠ										
v tom	30	0	21	0	26	0	28	0	26	0
z 5. ročníku										

Zdroj: Výkazy MŠMT, výroční zprávy



Zhodnocení technického stavu a stavu vybavenosti základních škol

Tabulka č. 19: Součásti základních škol v jednotlivých obcích na Poličsku ve školním roce 2021/2022

Název obce	počet základních škol celkem	v nich součástí				
		ZŠ	MŠ	ŠD (ŠK)	ŠJ	Jiné
Borová	1	1	0	1	0	1
Bystřé	1	1	0	1	1	
Jedlová	1	1	0	1	0	1
Korouhev	1	1	1	1	1	2
Oldřiš	1	1	0	1	0	1
Polička	3	3	1	4	2	8
Pomezí	1	1	0	1	0	
Pustá Kamenice	1	1	1	1	2	
Sádek	1	1	1	1	1	1
Široký Důl	1	1	1	1	1	
Telecí	1	1	1	1	1	1
Květná	1	1		1		
Celkem	13	14	6	15	9	15

Zdroj: Vlastní šetření

Poznámka: Jiné jsou tělocvičny, hřiště, bazény atd.

JINÉ:

Polička: ZŠ Na Lukách-tělocvična, dětské hřiště, sportovní hřiště, dopravní hřiště, ZŠ Masarykova-tělocvična, venkovní sportovní areál, Gymnázium Polička-sportovní hala, Speciální MŠ a ZŠ-tělocvična, Borová 1x venkovní sportovní areál, Telecí - tenisový kurt, Sádek-tělocvična, Jedlová - venkovní hřiště, Korouhev-malá tělocvična, školní asfaltové hřiště, Oldřiš-tělocvična.



Hospodaření škol

Školy a školská zařízení zřizované obcemi a krajem jsou financovány ze dvou zdrojů:

1. státem, který hradí přímé výdaje na vzdělávání prostřednictvím účelových dotací krajům,
2. zřizovatelem, který hradí provozní výdaje školských zařízení ze svých příjmů.

Dalšími příjmy škol mohou být dotace z krajských, národních či evropských rozpočtů, a to jak ze strany zřizovatele, tak i ze strany školy. Tyto dotace jsou jak investiční, tak neinvestiční např. projekty zjednodušeného financování (Šablony). Neopomenutelným zdrojem příjmů mohou být i dary.

Od 1. 1. 2020 jsou školy a školská zařízení zřizované krajem, obcí nebo svazkem obcí financovány podle nových pravidel, a to na základě přechodného ustanovení novely školského zákona (novela č. 167/2018 Sb.) – reforma financování regionálního školství. Dojde k narovnání systému rozdělování peněz, školy dostanou prokazatelně víc peněz na zkvalitnění vzdělávání, ředitelé získají jasná pravidla pro financování a dojde také ke zjednodušení ekonomické administrativy.

3.1.3.3 Základní umělecké vzdělávání

Na území MAS POLIČSKO z.s. se nacházejí dvě základní umělecké školy: Základní umělecká škola Bystré, okres Svitavy a Základní umělecká škola Bohuslava Martinů Polička.

3.1.3.3.1 Základní umělecká škola Bohuslava Martinů Polička

Je příspěvkovou organizací, jejímž zřizovatelem je město Polička, vznikla v roce 1948. ZUŠ Bohuslava Martinů Polička je plně organizovaná čtyř oborová škola, která vzdělává děti a žáky v hudebním, tanečním, výtvarném a literárně-dramatickém oboru. Škola sídlí na ulici Čsl. armády 347 v Poličce, součástí školy jsou i dvě odloučená pracoviště: ulice Vrchlického 53 a ulice Švermova 401.

Naplněnost školy se v posledních letech blíží své hraniční kapacitě, které je 510 žáků. Vzhledem k této skutečnosti, nabízí ZUŠ některé z činností pro další své zájemce i formou doplňkové činnosti. Škola také organizuje odborné vzdělávání v rámci kurzů pro dospělé.

Tabulka č. 20: Obsazenost ZUŠ Bohuslava Martinů Polička

Rok	Kapacita	Obsazenost
2016	510	506
2017	510	503
2018	510	510
2019	510	500
2020	510	458
2021	510	474

Zdroj: Výkazy MŠMT, vlastní šetření



Tabulka č. 21: Vývoj počtu pracovníků v ZUŠ Bohuslava Martinů Polička

Rok	Absolutní počet pracovníků	Přepočtený stav na úvazky
2016	26	17,88
2017	27	18,049
2018	26	17,88
2019	26	18,4
2020	23	17,1

Zdroj: Vlastní šetření

Škola také zabezpečuje výuku žáků se speciálními vzdělávacími potřebami. Žáky s SPV vyučuje podle individuálního vzdělávacího plánu, který je zpracován vždy na jeden rok. Tito žáci jsou přijímáni na základě posudku z pedagogicko-psychologické poradny nebo ze speciálně pedagogického centra. Vzdělávání je realizováno tak, že je plně respektován individuální přístup např. pomalejší postup, odlišné rozvržení učiva v rámci školního roku, výuka v kratších blocích. Tento přístup je praktikován i u žáků nedidiagnostikovaných, pokud to vyžaduje jejich momentální situace.

Obdobným způsobem je pracováno se žáky mimořádně nadanými. Jedná se o žáky, kteří mají mimořádné dispozice k uměleckému vzdělávání a dlouhodobě prokazují vynikající studijní výsledky, účastní se soutěží, případně se cíleně připravují ke studiu na vyšších typech uměleckých škol.

3.1.3.3.2 Základní umělecká škola Bystré, okres Svitavy

Jedná se o příspěvkovou organizaci, jejímž zřizovatelem je město Bystré, vznikla v roce 1995. Také Základní umělecká škola Bystré, okres Svitavy je čtyřoborová škola vzdělávající děti a žáky v hudebním, tanečním, výtvarném a literárně-dramatickém oboru.

Kapacita školy je 200 žáků a je v posledních letech plně obsazena. Vzhledem k dlouhodobě naplněné kapacitě, nabízí ZUŠ některé z činností pro další své zájemce i formou doplňkové činnosti. Naopak vzhledem ke stálé naplněnosti škola neorganizuje studium s rozšířeným počtem hodin a studium pro dospělé.

Tabulka č. 22: Obsazenost ZUŠ Bystré

Rok	Kapacita	Obsazenost
2016	200	200
2017	200	200
2018	200	200
2019	200	200
2020	200	200
2021	200	200

Zdroj: Výkazy MŠMT, vlastní šetření



**Tabulka č. 23: Vývoj počtu pracovníků v ZUŠ
Bystré**

Rok	Absolutní počet pracovníků	Přepočtený stav na úvazky
2016	13	6,5
2017	12	6,2
2018	13	6,5
2019	9	6,1
2020	9	6,1

Zdroj: Vlastní šetření

Škola vzdělává také děti a žáky se speciálními vzdělávacími potřebami. Pro tyto děti a žáky je vytvářen individuální vzdělávací plán (IVP) vždy na jeden rok. Žáci s SVP jsou přijímáni na základě talentových zkoušek. Podmínkou pro přijetí je žádost rodičů a posudek z pedagogicko-psychologické poradny nebo speciálně pedagogického centra.

IVP není vytvářen pro žáky, kteří jsou schopni postupovat v souladu se ŠVP jen s individuálním přístupem např. pomalejší postup, odlišné rozvržení učiva v rámci školního roku, výuka v kratších blocích. Toto je praktikováno i u žáků nedagnostikovaných, pokud to vyžaduje jejich momentální situace.

Pro přesun žáků imobilních do vyšších pater školy lze použít schodolez.

Stejně tak je i v možnostech školy pracovat s žáky, kteří jsou z pedagogicko-psychologické poradny diagnostikováni jako mimořádně nadaní, pro ně je vytvářen individuální vzdělávací plán zpravidla na jeden rok.

3.1.3.4 Zájmové a neformální vzdělávání

3.1.3.4.1 Zájmové vzdělávání

Školská zařízení pro zájmové vzdělávání, která jsou součástí výchovně vzdělávací soustavy České republiky. Na území MAS POLIČSKO z.s. se nachází:

3.1.3.4.1.1 Středisko volného času MOZAIKA

Středisko volného času MOZAIKA je příspěvkovou organizací pro zájmové vzdělávání zřízené Městem Polička ke dni 1.1.2003. Zabezpečuje volnočasové aktivity v průběhu celého roku, a to i ve dnech, kdy neprobíhá vyučování ve školách. Poskytuje metodickou, odbornou a materiální pomoc všem účastníkům vzdělávání. Aktivity jsou určeny veřejnosti od předškolního věku až do dospělosti.

Od školního roku 2020/2021 bylo do majetku Střediska volného času MOZAIKA převedeno dětské dopravní hřiště.



FORMY VZDĚLÁVÁNÍ

Pravidelná výchovná, vzdělávací a zájmovou činnost, v její nabídce je ve školním roce 2021/2022 přes 72 zájmových útvarů. Jejich aktivit se účastnilo celkem 755 dětí a žáků.

Tabulka č. 24: Přehled kategorií zájmových činností

KATEGORIE ZÁJMOVÝCH ČINNOSTÍ				
Dramatická	Hudební	Jazyková	Keramická	Ostatní
Sportovní	Taneční	Technická	Výtvarná a rukodělná	Vzdělávací

Zdroj: Vlastní šetření

Táborová činnost a další činnost spojená s pobytem mimo místo, kde SVČ vykonává činnost školského zařízení pro zájmové vzdělávání

Osvětová činnost včetně shromažďování a poskytování informací pro děti, žáky a studenty, popřípadě i další osoby, činnost vedou k prevenci.

Individuální práce, zejména vytvářením podmínek pro rozvoj nadání dětí, žáků a studentů.

Otevřená nabídka spontánních činností, jedná se o možnost pro děti, které nechtějí být organizované v pravidelné činnosti. SVČ jim nabízí volně přístupný fotbaléka a PC v době provozu SVČ.

Soutěže a přehlídky

3.1.3.4.1.2 Školní družiny a školní kluby

Školní družiny i školní kluby jsou školská zařízení, která poskytují zájmové vzdělávání žákům v době mimo školní vyučování. Školní družina je zpravidla pro žáky prvního stupně a školní klub pro žáky druhého stupně. Všechny základní školy v území mají minimálně jedno oddělení školní družiny, školní kluby jsou na území MAS POLIČSKO dva a slouží převážně pro žáky druhého stupně. V obou těchto zařízeních probíhá široká nabídka zájmových činností ve známém prostředí, která je pro rodiče cenově dostupná. Většina školních družin a klubů je součástí základních škol zřízených obcemi. Speciální základní škola Bystré provozuje školní družinu, jejímž zřizovatelem je Pardubický kraj a privátní Základní škola NaŽivo provozuje privátní školní družinu.

Tabulka č. 25: Přehled školních družin a školních klubů (2021/2022)		
Název školy	ŠD	ŠK
Základní škola Borová	1	
Základní škola Bystré, okres Svitavy	1	1
Základní škola Jedlová, okres Svitavy	1	



Základní škola a Mateřská škola Korouhev	1	
Základní škola a mateřská škola Květná	1	
Základní škola Oldřiš, okres Svitavy	1	
Masarykova základní škola Polička	1	1
Základní škola Na Lukách Polička	1	
Základní škola Pomezí, okres Svitavy	1	
Základní škola a mateřská škola Pustá Kamenice	1	
Základní škola a Mateřská škola Sádek, okres Svitavy	1	
Základní škola a mateřská škola Široký Důl	1	
Základní škola a mateřská škola Telecí	1	
Speciální mateřská škola a základní škola Polička	1	
Základní škola NaŽivo Květná	1	

Zdroj: Vlastní šetření

3.1.3.4.2 Neformální vzdělávání

Jedná se o volnočasové, plně organizované aktivity mimo rámec formálního vzdělávání.

Novinkou v letošním roce je organizace **adaptačních skupin pro ukrajinské děti**. Adaptační skupiny byly finančně podpořeny ze strany MŠMT. MAS POLIČSKO a další organizace v území tuto možnost využily a realizovaly adaptační skupiny v Poličce a Bystrém od května do srpna 2022. Účastníky adaptačních skupin byly ukrajinské děti, které nebyly dosud zapsány v žádné z mateřských škol. Během prázdnin se k nim připojili i žáci základních škol.

Na Poličsku funguje **Pontopolis z.s.** Spolek byl založen v roce 2008 za účelem pořádání kulturních a vzdělávacích akcí. Spolek pořádá zejména v Poličce mnoho výstav, besed, i filmových projekcí pro školy a širokou veřejnost, jejichž cílem je zvýšit povědomí o národnostních menšinách, minoritách o odlišných kulturách. Pontopolis také pomáhá cizincům žijícím v regionu začlenit se do společnosti a osvojit si český jazyk. Mimo jiné pro ně zajišťuje výuku českého jazyka.

Na území MAS POLIČSKO fungují i další organizace poskytující neformální vzdělávání. Jednou z nich je příspěvková organizace **Městské muzeum a galerie Polička - Centrum Bohuslava Martinů**, jejímž zřizovatelem je Město Polička. Centrum Bohuslava Martinů od roku 1998, mimo jiné, spolupracuje se školami a připravuje speciální nabídku vzdělávacích programů k expozicím a výstavám, které mohou pedagogové využít ve výuce a zahrnout do školních osnov.

Ve sledovaném území se nacházejí dvě knihovny, které v rámci výuky navštěvují i děti a žáci z mateřských a základních škol. Jedná se o **Knihovnu v Bystrém** a **Městskou knihovnu v Poličce**. Knihovny jsou i organizátory volnočasových aktivit pro děti a žáky. Ve většině obcí regionu fungují obecní knihovny.



Neformálnímu vzdělávání se na území MAS POLIČSKO věnuje i řada sdružení, spolků, klubů a organizací. Jedná se například o sportovní kluby, jezdecké kluby, pěvecké sbory, hasičské kroužky, včelařské kroužky. Tyto organizace zpravidla působí a vyvíjí činnost v té obci, ve které sídlí. Často také nabízejí možnost aktivního trávení volného času pro děti a mládež, která není přímo s danou organizací či klubem spjatá. Mezi takové obvyklé akce patří například Den dětí, maškarní odpoledne, mikulášská nadílka a mnoho dalších akcí.

Děti a žáci jsou také v rámci volnočasových aktivit často zapojováni i do dění v obcích prostřednictvím škol, které udržují úzký kontakt se spolky, sdruženími, různými neziskovými organizacemi i kluby. Dvě neziskové organizace z území čerpají podporu z projektů OPVVV – Zvyšování kvality neformálního vzdělávání tzv. šablon na realizaci aktivit pro děti a mládež formou projektových dnů a klubů.

3.1.4 Zajištění dopravní dostupnosti škol v území

3.1.4.1 Mateřské školy

Na území MAS Poličsko z.s. se nachází 21 mateřských škol včetně speciální mateřské školy. Většina dětí předškolního věku navštěvuje mateřskou školu v místě svého bydliště. V případě, že dítě navštěvuje mateřskou školu mimo své bydliště, rodiče si většinou tuto dopravu zabezpečují sami, často se jedná o obec, ve které mají rodiče zaměstnání.

Vyjimku tvoří Mateřská škola KVÍTEK Bystré, kam dojíždí děti z okolních obcí (Nyklovice, Sulkovec, Polom..). K dojížděcí těchto dětí je využíván linkový autobus, v Bystrém na děti čeká kvalifikovaný doprovod, který děti doprovodí do mateřské školy. V odpoledních hodinách je opět doprovodí k autobusu, kterým pokračují do místa svého bydliště.

3.1.4.2 Základní školy

Na území MAS Poličsko z.s. se nachází 13 základních škol a 1 speciální základní škola. K zajištění dopravní dostupnosti do škol v území je využívána zejména autobusová doprava, v některých obcích je možnost i vlakového spojení. Sedm základních škol v území MAS POLIČSKO z.s. vyučuje pouze žáky prvního stupně, druhý stupeň musí tedy navštěvovat v jiné škole dle spádovosti obce. Do spádových základních škol dojíždí i žáci z některých obcí, které nejsou na území MAS POLIČSKO z.s.

Dopravní dostupnost do základních škol v Poličce je výborná, a to i pro obce, které nemají poličské základní školy jako geograficky nejbližší např. Pustá Rybná geograficky spadá k ZŠ Telecí, Pustá Kamenice spadá k ZŠ Krouna, Stašov spadá k ZŠ Pomezí.



Na území MAS se nachází obec Oldřiš, která má jedinou autobusovou zastávku tzv. Babka II. mimo centrum a celý intravilán obce vzdálenou cca 1,2 km od nejbližšího bodu zastavěného území obce. Autobusová spojení zde tudíž nemohou přímo sloužit pro každodenní pravidelnou přepravu žáků do škol, proto je spíše využíváno vlakové spojení. Obdobně je na tom Pustá Kamenice, kde je autobusová zastávka Pustá Kamenice - Pec (pro spoje od Poličky) vzdálena 1,2 km od centra obce. V obou případech přichází v úvahu vlakové spojení, kterých je dostatek.

U obce Široký Důl se nachází autobusová zastávka tzv. Babka I, které je také mimo centrum obce a od další zastávky Široký Důl, host. je vzdálena 1,7 km. Proto je pro dopravu do škol spíše nevyužitelná. Obec však disponuje zastávkami přímo v obci, které jsou pro dopravu do škol dostačující.

Dopravní spojení žáků do Základní školy v Pomezí je na velmi dobré úrovni. Do této základní školy dokonce dojíždějí i někteří žáci z Poličky.

Dopravní dostupnost Základní školy v Bystrém je o něco horší než v předchozích dvou případech. Ranní autobusy přijíždějí do Bystrého ve většině případů kolem 7 hodiny. Vyučování v ZŠ Bystré začíná v 7.30, takže ranní spoje jsou vyhovující.

Žáci z obcí Polom (Sulkovec), Sulkovec a Ubušínec mají velmi komplikovanou dopravu vzhledem k nutnosti přestupování. Co se týká odpoledních spojů, tak drobná komplikace je u autobusového spojení do Hartmanic, kdy je první odpolední spoj až po 14 hodině.

Někteří žáci se Svojanova a Starého Svojanova tj. místní část městyse Svojanov navštěvují ZŠ ve Vítějvsi, která je geograficky blíže, než město Bystré. Žáci z obce Trpín, která spadá do území MAS POLIČSKO z.s., až na výjimky, navštěvují ZŠ v Olešnici. Tato vazba je historická a dojezdová vzdálenost do Olešnice je menší, než do Bystrého.

Dopravní dostupnost do Základní školy a mateřské školy v Telecím není příliš dobrá, ranní autobusy přijíždějí do Telecího již těsně po 7 hodině, což je příliš brzo.

Obce Spělkov, Borovnice, Daňkovice, Lačnov (Korouhev) jsou sice geograficky velmi blízko obci Telecí, ale dopravní spojení z těchto obcí do Telecího je velmi nekvalitní. Žáci z těchto obcí tedy dojíždějí do jiných základních škol.

3.1.5 Sociální situace

3.1.5.1 Sociálně patologické jevy

Školská zařízení na území MAS POLIČSKO zaznamenávají výskyt sociálně patologických jevů a často situace související s výskytem zmíněných jevů řeší. Ve školním prostředí pedagogové nejčastěji pracují s rizikovým chováním. Zkušenosti s výskytem sociálně patologických jevů mají spíše dvoustupňové základní školy, kterých je na území 6 z 14 včetně speciální ZŠ. U jednostupňových škol je výskyt těchto jevů minimální. Důležitá je primární prevence negativních sociálních jevů, k tomuto účelu fungují



školní družiny a školní kluby. Všechny školská zařízení v území mají výchovného poradce či metodika prevence, který se výskytem sociálně patologických jevů ve spolupráci s vedením školy zabývá.

Školy pro oblast sociálně patologických jevů pravidelně zpracovávají preventivní programy zaměřené na výchovu a vzdělávání žáků. Prevence rizikového chování bývá také součástí školních vzdělávacích programů. Školy na území MAS POLIČSKO z.s. spolupracují s pedagogicko-psychologickými poradnami, speciálně pedagogickým centrem, Střediskem výchovné péče, orgánem sociálně právní ochrany dětí, Policií ČR a dětskými lékaři.

V roce 2021 zahájilo v Poličce činnost detašované pracoviště Střediska výchovné péče Alfa Svitavy. V současné době navštěvuje detašované pracoviště v Poličce cca 5 žáků.

3.1.5.2 Výskyt sociálně vyloučené lokality,

Na území MAS POLIČSKO z.s. se sociálně vyloučená lokalita nevyskytuje.

3.1.5.3 Sociální a další služby zaměřené na děti, mládež a rodiče poskytované v regionu

Na území MAS POLIČSKO z.s. se nachází následující zařízení poskytující služby zaměřené na děti, mládež a rodiče:

- **Speciální pedagogické centrum Bystré a Polička**, jedná se o školské poradenské zařízení. Poskytuje bezplatně speciálně pedagogickou, logopedickou a psychologickou péči a sociálně právní poradenství. Primárně se věnuje dětem se zdravotním postižením a dětem s obtížemi ve vývoji tj. v situaci, kdy ještě nelze spolehlivě určit, zda se jedná o zdravotní postižení). Služby jsou poskytovány dětem, žákům a jejich rodinám, pedagogickým pracovníkům, školám a školským zařízením.
- **Oblastní charita Polička – Šance pro rodinu**, jedná se o službu pro rodiny s nezletilými dětmi v obtížné životní situaci, kteří potřebují poradenství, podporu nebo pomoc. Pomáhá všem členům rodiny, aby se mohli dle svých možností a schopností do řešení situace zapojit, aby došlo ke zlepšení.
- **Oblastní charita Polička – Centrum náhradní rodinné péče**, jedná se o vzdělávací, podpůrnou a poradenskou službu pro pěstouny a děti v pěstounské péči. V Centru náhradní rodinné péče pracují sociální pracovníci a speciální a sociální pedagog.
- **Městský úřad Polička**, odbor sociálních věcí a zdravotnictví – Úsek sociálně právní ochrany dětí
- **Zařízení pro děti vyžadující okamžitou pomoc „Květináč“**, toto zařízení bylo zrušeno. Květináč zahrada, z.ú., která ZDVOP Květináč provozovala, se však i nadále věnuje poskytování Sociálně právní ochrany dětí.
- **Dětský domov Polička**, jedná se o domov rodinného typu. Poskytuje všestrannou péči dětem, které nemohou ze závažných důvodů vyrůstat ve vlastní rodině. Děti jsou zde umístovány na základě rozhodnutí soudu od 3 do 18 let věku. Mládež zde může setrvat až do dokončení doby přípravy na povolání. V současné době probíhá tzv. transformace do tzv. rodinných skupin.



Dětský domov v Poličce byl v roce 2021 přesunut do nově vybudovaného rodinného domu v nové rodinné zástavbě.

- **Rodinné centrum Bysteráček**, oproti minulému období toto rodinné centrum ukončilo svoji činnost.
- **Rodinné centrum MaTami**, jedná se o centrum pro rodinu z.s. Původní myšlenkou bylo podporovat rodiny s nejmenšími dětmi na Poličsku, matky a otce na mateřské či rodičovské dovolené, těhotné ženy a jejich partnery. V současné době je centrum otevřeno každý den. Pořádá letní příměstské tábory, výlety pro rodiny s dětmi, seniory i jednotlivce. Nabízí i hlídání dětí a věnuje se charitě.
- **Dětské centrum Vanýsek**, jedná se o dětské centrum, které zajišťuje nejrůznější akce a hlídání dětí
- **Rodinné centrum Podané srdce z.s.** vzniklo na sklonku roku 2020 z iniciativy rodin svépomocné skupiny rodičů dětí s PAS. Centrum nabízí volnočasové aktivity pro děti s PAS, pomáhá a odlehčuje rodinám v péči o děti.

Některá školská zařízení úzce spolupracují se **Střediskem výchovné péče Svitavska ALFA**, které sídlí na Svitavsku, ale má detašované pracoviště v Poličce. Jedná se o školské poradenské zařízení, které poskytuje preventivně výchovou péči dětem a mladistvým od 3 do 18 let, popřípadě do ukončení jejich soustavné přípravy na budoucí povolání (do max. 26 let). Středisko dále nabízí své služby rodičům a všem pedagogickým pracovníkům. Bezplatné služby jsou poskytovány formou ambulantní, terénní a celodenní pro území celého okresu Svitavy.

Zařízením, které na území MAS POLIČKO z.s. chybí je nízkoprahové zařízení pro aktivní trávení volného času dětí a mládeže.

3.1.6 Návaznost na dokončené základní vzdělávání

Střední školství na Poličsku reprezentují 3 školy sídlící v Poličce:

- Gymnázium Polička
- Střední škola obchodní a služeb SČMSD, Polička, s.r.o
- Střední odborná škola a Střední odborné učiliště, Polička, Čs. armády 485

Gymnázium Polička - všeobecné vzdělávací škola

Na Gymnáziu Polička jsou vyučovány dva obory vzdělání. Obor Gymnázium s denní formou vzdělávání v délce čtyř let a obor Gymnázium s denní formou vzdělávání v délce osmi let.

Tabulka č. 26 Počty žáků a tříd podle délky vzdělávání ve školním roce 2021/2022			
	Délka studia	Počet tříd	Počet žáků



Gymnázium	4 roky	4	118
Gymnázium	8 let	8	222

Zdroj: Vlastní šetření

Střední škola obchodní a služeb SČMSD, Polička, s.r.o.

Ve školním roce 2021/2022 vzdělává přes 288 studentů následujících oborech

- učební obory : kadeřník, rekondiční a sportovní masér, operátor skladování a reprodukční grafik
- maturitní obory: veřejnosprávní činnost, ekonomika obchodu a služeb, kosmetické služby
nástavbové studium : podnikání

Střední odborná škola a Střední odborné učiliště, Polička, Čs. armády 485

Ve školním roce 2021/2022 vzdělává 323 studentů následujících oborech

- učební obory v oblasti služeb a potravinářství : kuchař –číšník, cukrář, řezník-uzenář
- maturitní obory: gastronomie, hotelnictví a cestovní ruch

Z analýzy dat vyplývá, že na území je, co se týče středního vzdělávání, dostatečná nabídka oborů v oblasti potravinářství a služeb i všeobecně vzdělávacích oborů. Na území Poličska není zřízena žádná střední škola nebo učiliště, které by nabízelo vzdělání v technických oborech jako např.: tesař, truhlář, mechanik, elektrikář nebo studijní obory stavební, průmyslové, apod.

3.2 Specifická část analýzy

3.2.1 Témata MAP v řešeném území

Projekt řeší zvýšení kvality vzdělávání v ZŠ a MŠ na Poličsku. V rámci projektu byly realizovány povinné aktivity dle postupů MAP II

KA č. 1 Řízení projektu

KA č. 2 Rozvoj a aktualizace MAP

KA č. 3 Evaluace a monitoring MAP

KA č. 4 Implementace - byly realizovány povinné a volitelné aktivity navazující na schválený strategický rámec MAP. Byla podpořena vzájemná spolupráce aktérů ve vzdělávání, výměna zkušeností, vzdělávání, mimoškolní aktivity, individuální podpora pedagogů apod.

V souladu s metodikou, z provedených analýz a z jednání vedených v rámci přípravy projektu MAP II byl projekt zaměřen na **povinná hlavní témata**:

- **Podpora čtenářské gramotnosti a rozvoje potenciálu každého žáka**
- **Podpora matematické gramotnosti a rozvoje potenciálu každého žáka**



- **Podpora rozvoje kvalitního inkluzivního vzdělávání (dostupnost, inkluze a kvalita předškolního vzdělávání; inkluzivní vzdělávání a podpora dětí a žáků ohrožených školním neúspěchem)**

Dále byla metodikou **doporučena volitelná témata**, která byla MAPem II také řešena:

- Rozvoj podnikavosti a iniciativy dětí a žáků,
- Rozvoj kompetencí dětí a žáků v polytechnickém vzdělávání,
- Kariérové poradenství v základních školách.

Zároveň metodika stejně jako v MAP I stanovila i další **volitelná témata**, která byla při realizaci MAP II zohledněna:

- Rozvoj digitálních kompetencí a gramotnosti dětí a žáků,
- Rozvoj kompetencí dětí a žáků pro aktivní používání cizího jazyka,
- Rozvoj sociálních a občanských kompetencí dětí a žáků,
- Rozvoj kulturního povědomí a vyjádření dětí a žáků,
- Investice do rozvoje kapacit základních škol,
- Aktivity související se vzděláváním mimo OP VVV, IROP a OP PPR.

Z klíčových témat, tedy povinných a volitelných opatření, vychází strategická část Místního akčního plánu, konkrétně určení prioritních problémových oblastí a jejich SWOT – 3 analýzy.

3.2.1.1 Uplatnění klíčových témat dle metodiky MAP v řešeném území

Pro uplatnění výše uvedených témat jsou v projektu nastaveny pracovní skupiny a to:

Pracovní skupina pro rozvoj čtenářské gramotnosti

Pracovní skupina pro rozvoj matematické gramotnosti,

Pracovní skupina pro rovné příležitosti

Pracovní skupina pro financování

Pracovní skupiny mají své stále členy, ale pro zájemce v dané oblasti jsou otevřené. Pracovní skupiny je scházejí na základě svolání jejich členů manažerem projektu MAP II a výstupy včetně zápisů jsou zasílány dotčeným osobám elektronicky a zveřejněny na webových stránkách www.maspolicsko.cz a FCB profilu



Výstupy z pracovní skupiny jsou podkladem pro další práci v rámci projektu a také pro jednání řídicího výboru. Z jednání pracovních skupin a řídicího výboru vzešla kapitola: Východiska pro strategickou část tohoto dokumentu. Byly navrženy problémové oblasti a klíčové problémy v dané problematice a následně probíhala diskuze nad prioritami v oblasti rozvoje vzdělávání, na jejímž základě byla vytvořena SWOT-3 analýza.

3.2.2 Analýza dotčených skupin v oblasti vzdělávání na území MAS POLIČSKO

Z.S.

Následující kapitola charakterizuje jednotlivé dotčené skupiny, včetně popisu, tak jak byl uveden ve schválené žádosti o podporu. Dále je zde popsáno zapojení, způsob spolupráce a komunikace s jednotlivými aktéry.

Dotčenými skupinami v oblasti vzdělávání v řešeném území jsou:

1. **Děti a žáci** – Na území MAP je celkem 29 RED IZO, jejichž celková kapacita činí cca 3790 dětí a žáků. Během realizace MAP II došlo ke zvýšení kompetencí a kvality práce jednotlivých pedagogů, kteří mohli získané poznatky využít při práci s dětmi a žáky ve školách. Projekt ve svém důsledku umožní přístup ke vzdělání každému dítěti i žákovi na území Poličska. Ve všech školách bude rozvíjena motivující kultura zaměřená na maximální úspěch pro každého žáka.
2. **Pedagogičtí pracovníci škol a školských zařízení včetně vedoucích pedagogických pracovníků** - na území MAP je cca 240 přepočtených úvazků pedagogických pracovníků. Školy zapojené do realizace MAP vyslaly své zástupce do pracovních platforem MAP II, dále se účastnily workshopů a vzdělávacích aktivit organizovaných na území MAP. Projekt prohlubil jejich znalosti a dovednosti a zvýšil i jejich profesní kvalitu.

MAP II přinesl pedagogickým pracovníkům a vedoucím pedagogickým pracovníkům:

- příležitost pro setkávání ředitelů/učitelů, k vzájemným konzultacím a výměně zkušeností a spolupráci
 - rozvoj spolupráce a komunikace s rodiči, zapojení rodičů do života školy
 - podporu při organizaci spolupráce s kolegy v místě a při péči o osobní prostor nebo při řešení místních problémů
 - podporu pracovních týmů
 - získávání nových znalostí a dovedností a prohlubování stávajících
 - zpestření výuky a společné prožitky s dětmi a žáky při účasti na mimoškolním vyučování a aktivitách
3. **Pracovníci organizací působících ve vzdělávání, výzkumu a poradenství** - do realizace MAP byli zapojeni zástupci SVP, SVCČ, Speciálně pedagogického centra, Pedagogicko-psychologické poradny, neziskové organizace Pontopolis, Oblastní charita Polička - SAS Šance pro rodinu, knihovny Polička, kteří se podíleli na odborných výstupech z pracovních skupin, či na workshopech a seminářích organizovaných v rámci realizace MAP II.

MAP II přinesl těmto pracovníkům:

- více informací o příležitostech pro rozvoj dětí nejen ve škole



- spolupráci formálního a neformálního vzdělávání
 - možnost účasti na vzdělávacích aktivitách realizovaných v rámci projektu
4. **Zaměstnanci veřejné správy a zřizovatelů škol působící ve vzdělávací politice** - do pracovních skupin byli zapojeni zástupci veřejné sféry - zřizovatelé a zástupce oddělení školství ORP.
5. **Rodiče dětí a žáků** - v rámci realizace povinných aktivit MAP II byla zorganizována 4 setkání rodičů dětí a žáků s odborníky v oblastech, které byly navrženy v rámci činností pracovních skupin a z Popisu potřeb škol. MAP II přinesl rodičům jako zástupcům veřejnosti:
- více informací o příležitostech pro rozvoj dětí nejen ve škole
 - možnost účasti na vzdělávacích aktivitách realizovaných v rámci projektu

Celá realizace MAP II byla tvořena na základě principu **spolupráce a principu partnerství**. Díky principu partnerství byly do projektu zapojovány všechny dotčené skupiny. Partnerství spočívá ve spolupráci více subjektů při přípravě a následné realizaci plánu. Obsahem spolupráce partnerů je společná tvorba, koordinace, organizace, řízení, monitorování a vyhodnocování plánu. Partnerství je založeno na sdílené odpovědnosti a na demokratických principech rozhodování při tvorbě a řízení plánu.

Ke komunikaci s dotčenou veřejností, cílovými skupinami, zapojenými aktéry ve vzdělávání a k publicitě byly využity následující komunikační nástroje:

- elektronická komunikace – elektronicky jsou zasílány informace o realizaci projektu, pozvánky, přihlášky na realizované akce, zápisy, dokumenty k připomínkování a výstupy z projektu, dotazníková šetření. V době epidemie Covid-19 je emailová komunikace také využívána k přijímání per rollam hlasování a velmi jsou využívána on-line setkání

- osobní komunikace - jednání řídicího výboru, setkání pracovních skupin, setkávání aktérů podílejících se na vzdělávání, informační schůzky realizačního týmu, vzdělávací aktivity, osobní konzultace

- telefonická komunikace – ověření účasti, neodkladné záležitosti, konzultace

- internet - všechny informace a dokumenty týkající se realizace projektu MAP rozvoje vzdělávání na území MAS POLIČSKO z.s. budou dostupné na www.maspolicisko.cz pod záložkou Projekty MAP a na FCB profilu: <https://www.facebook.com/MAP-II-Poli%C4%8Dsko-489296318216671/>

- média – manažerka projektu zveřejňuje tiskové zprávy a noviny v projektu ve Zpravodaji MAS POLIČSKO z.s. a ve Výroční zprávě MAS POLIČSKO z.s.

3.2.3 Analýza rizik v oblasti vzdělávání v řešeném území

Tato analýza eviduje a hodnotí rizika v oblasti vzdělávání na území MAS POLIČSKO z.s. Identifikace rizik byla vytvořena realizačním týmem projektu MAP na základě informací, jednání a výstupů ze setkávání zástupců škol a zřizovatelů, z pracovních skupin, řídicího výboru a dále pak na základě osobních konzultací s aktéry ovlivňující vzdělávání na území MAS POLIČSKO z.s.



Z důvodu eliminace níže uvedených rizik došlo již v přípravné fázi MAP k nastavení nápravných opatření snižujících dopady daných rizik. Další opatření budou přijata během tvorby MAP a zejména pak při jeho implementaci. Identifikována byla následující možná rizika s potenciálním dopadem na realizaci MAP rozvoje vzdělávání na území MAS POLIČSKO z.s. (v závorce je uveden způsob jejich eliminace).

Finanční riziko:

- Nedostatek finančních prostředků na investice do rekonstrukce a vybavení školských zařízení (Většina zřizovatelů nemá volné prostředky na rekonstrukce škol. Řešením je předkládání projektů do výzev IROP, přímých výzev, nebo prostřednictvím integrovaných nástrojů ITI, CLLD či státních a krajských dotací)

Právní riziko:

- Časté změny legislativy v oblasti školství. Dochází k častým změnám legislativy. Pro eliminaci tohoto rizika jsou pro pedagogy pořádány pravidelné semináře z oblasti práva.

- Špatná spolupráce mezi zřizovateli a zástupci školských zařízení, nízká komunikace ve vzdělávání na všech úrovních (organizování společných jednání a setkávání, kterými dojde ke zlepšení spolupráce)

Technická rizika:

- Nezáměr škol zapojovat se do aktivit MAP (realizační tým projektu pravidelně informuje všechny školská zařízení o plánovaných aktivitách a pokroku v realizaci MAP. Aktivity jsou voleny na základě předchozí průzkumu, tak aby byly pro zástupce vzdělávacích zařízení atraktivní)

Organizační riziko:

- Zánik školských zařízení v malých obcích z důvodů klesajícího demografického vývoje (podpoření existence škol ze strany obcí a tím stabilizace mladšího obyvatelstva)

Věcné riziko:

- Nedostatek možností ke vzájemné spolupráci mezi školskými zařízeními v tomto období především v souvislosti s opatřeními zavedenými k zamezení šíření epidemie koronaviru.

- Rostoucí počet dětí a žáků ohrožených školním neúspěchem, kteří nespádají do podporovaných skupin v rámci inkluzivních opatření (možnost zajištění personální podpory prostřednictvím podpory škol formou projektů zjednodušeného vykazování tzv. šablony pro MŠ a ZŠ)



- Nedostatek kvalifikované personální podpory ve školství (zvyšování kompetencí ve vzdělávání prostřednictvím vzdělávacích aktivit v rámci realizace projektu MAP rozvoje vzdělávání na území MAS POLIČSKO).

3.3 Východiska pro strategickou část

3.3.1 Vymezení problémových oblastí a klíčových problémů

Aby byl zajištěn rozvoj kvalitního a inkluzivního vzdělávání dětí a žáků na území MAS POLIČSKO je nutné rozvíjet konkrétní oblasti vzdělávací soustavy. Na základě analýzy dotazníkového a místního šetření, komunikace s aktéry ve vzdělávání byly identifikovány následující problémové oblasti.

Problémová oblast č.1

- nedostatek kvalifikovaných pracovníků ve vzdělávání
- nedostatečně pestré příležitosti ke vzdělávání k prohloubení a rozšíření kompetencí pedagogických pracovníků a jejich vedoucích pracovníků, problém s jejich zastupitelností
- nedostatečná podpora nových a alternativních metod ve výuce
- nízká komunikace ve vzdělávání na všech úrovních (rodiče, děti a žáci, výchovný a kariérový poradce, školská zařízení navzájem)
- nedostatek příležitostí pro vzájemné setkávání školských zařízení navzájem
- nedostatek financí na personální podporu

Problémová oblast č.2

- účelnost dosavadních dotací, nové požadavky, byrokracie
- deficity ve školské infrastruktuře, především pak v kapacitě a kvalitě zázemí pro sport a volný čas (školní hřiště, tělocvičny)
- nedostatek financí na obnovu školské infrastruktury
- nevyřešená bezbariérovost některých školských zařízení
- zastaralost, nižší využitelnost a kvalita zařízení pro trávení volného času a umělecké aktivity dětí a žáků

Problémová oblast č.3



- nedostatek kvalifikovaných pedagogických pracovníků pro práci s dětmi a žáky ohrožených školním neúspěchem
- nedostatek kvalifikovaných pedagogických pracovníků pro práci s dětmi a žáky se speciálními vzdělávacími potřebami
- nedostatečná kvalifikovanost pedagogických pracovníků v oblasti prevence a řešení sociálně patologických jevů
- nedostatečné podnětné prostředí pro práci s dětmi a žáky, kteří jsou ohroženi školním neúspěchem
- nedostatek finančních prostředků na zajištění rozvoje individuálních schopností dětí a žáků
- nedostatečná podpora aktivit v oblasti zdravého životního stylu
- nedostatečné sdílení dobré praxe mezi pedagogy
- velký počet dětí ve třídách v rámci jednoho ročníku, naopak klesající počet dětí a žáků v menších školách v důsledku demografického vývoje
- přeplněné kapacity základních uměleckých škol v území
- výrazné přebytky kapacit venkovských škol ve srovnání s jejich kapacitou
- nedostatečná spolupráce s oborovými organizacemi či odborníky v oblasti kariérového poradenství

3.3.2 Vymezení prioritních oblastí rozvoje v řešeném území

V rámci tvorby MAP rozvoje vzdělávání na území MAS POLIČSKO z.s. byly v návaznosti na zjištěné analytické závěry zvoleny následující tři prioritní oblasti rozvoje:

- a) Priorita 1: Rozvoj procesu vzdělávání
- b) Priorita 2: Moderní prostředí a kvalita zázemí
- c) Priorita 3: Dostupné vzdělávání a jeho individualizace

Tyto 3 prioritní oblasti reagují na problémy identifikované v území. V rámci každé prioritní oblasti bylo formulováno několik cílů MAP, které jsou rozpracovány do opatření.



3.3.3 SWOT-3 analýza prioritních oblastí rozvoje v řešeném území

Tato kapitola obsahuje SWOT-3 analýzu každé ze tří identifikovaných prioritních oblastí. SWOT-3 analýza vychází z šetření provedeného v rámci tvorby agregovaného výstupu Popis potřeb škol a z spolupráce s koordinátory škol a jejich řediteli. Z těchto výstupů vyplynulo, že nastavená SWOT 3 analýza odpovídá situaci v území ve sledovaném období, proto jsme se rozhodli ji ponechat v původním znění.

Priorita č.1. Rozvoj procesu vzdělávání	
Silné stránky	Slabé stránky
Uvědomění si potřeby a ochota pedagogických pracovníků k dalšímu vzdělávání	Malé zkušenosti s praktikováním mentoringu
Široká nabídka vzdělávání pro pedagogy	Absence mateřských škol praktikujících alternativní metody výuky v regionu
Dostatečný počet logopedických preventistů v předškolním vzdělávání	Neukotvení a malá zkušenost s procesem plánování a realizace vzdělávacích aktivit a vzájemných setkávání v regionu
Příležitosti	Hrozby
Financování vybraných aktivit ze státních a evropských dotací (podpora škol formou projektů zjednodušeného vykazování)	Vysoká administrativní zátěž v mateřských a základních školách
Vzdělávání pedagogických pracovníků spojené se sdílením příkladů dobré praxe. Zvýšení osobní motivace aktérů k rozvíjení a podpoře procesu vzdělávání.	Nedostačující zastupitelnost pedagogického pracovníka, který se účastní časově náročnějšího dalšího vzdělávání, zejména v menších mateřských a základních školách
Spolupráce škol s ostatními aktéry ve vzdělávání	



Priorita č.2. Moderní prostředí a kvalitní zázemí	
Silné stránky	Slabé stránky
Podnětné prostředí pro rozvoj čtenářské gramotnosti	Zastaralé vybavení odborných učeben a neupravené školní zahrady
Dobrá vybavenost škol digitálními technologiemi	Nedostatečné a zastaralé vybavení školního zázemí pro pohybové aktivity
Ochota některých zřizovatelů podpořit vize škol a školských zařízení	Nedostatečné a zastaralé vybavení technického a organizačního zázemí, nevyhovující stavební dispozice starých školních budov
Příležitosti	Hrozby
Financování vybraných investic ze státních a evropských dotací ve vazbě na MAP (MMR – IROP)	Nedostatečné možnosti zdrojů financování. Evropské dotační programy nezohledňují individuální potřeby školských zařízení, jsou úzce zaměřeny na konkrétní oblasti. Potřeby investic do vzdělávání v obcích jsou často vyšší než možnosti jejich vlastních zdrojů.
Rozvoj nových forem spolupráce při sdílení zázemí a vybavení škol	Úbytek počtu dětí a žáků v souvislosti s kapacitou školského zařízení
Doplnění vzdělávacího procesu o nové pomůcky ve vzdělávání	

Priorita č.3. Dostupné vzdělávání a jeho individualizace	
Silné stránky	Slabé stránky
Osobnější mezilidské vztahy ve školských zařízeních malých obcí	Nedostatečná komunikace a podpora ze strany zákonných zástupců dětí a žáků
Individuální přístup k dětem a žákům ohrožených školním neúspěchem anebo potřebou SVP	Velký počet dětí a žáků v jedné třídě a s tím spojený nedostatek specializovaných pracovníků a finančních prostředků na jejich mzdy
Fungující zařízení ovlivňující integraci dětí a žáků do vzdělávacího procesu - Dětský domov Polička - spolek podporující výuku českého jazyka pro cizince a jejich děti Pontopolis - Středisko výchovné péče AFLA	Absence nízkoprahového zařízení, které slouží jako prevence kriminality u dětí a mládeže
Příležitosti	Hrozby
Financování aktivit na podporu dětí a žáků ohrožených školním neúspěchem a dětí nadaných ze státních a evropských dotací	Nedostatečné finanční zajištění personální podpory pro větší individualizaci vzdělávání



(podpora škol formou projektů zjednodušeného vykazování)	
Zvýšení motivace a zájmu dětí a žáků o vzdělávání a mimoškolní aktivity	Rostoucí počet případů sociálně patologických jevů
Zvýšení spolupráce mezi ZŠ a SOU, SŠ, podnikateli a organizacemi při výběru možného budoucího povolání	Nedostatek prostředků na financování více tříd v rámci jednoho ročníku za účelem snížení vysokého počtu dětí a žáků v jedné třídě

3.4 Aktivity a činnost realizačního týmu

V realizaci projektu jsou zastoupeny tyto platformy: realizační tým, odborný tým včetně pracovních skupin, Řídící výbor MAP II.

Odpovědnost za realizaci projektu je plně v kompetenci realizačního týmu, který je tvořen z:

Administrativní týmu

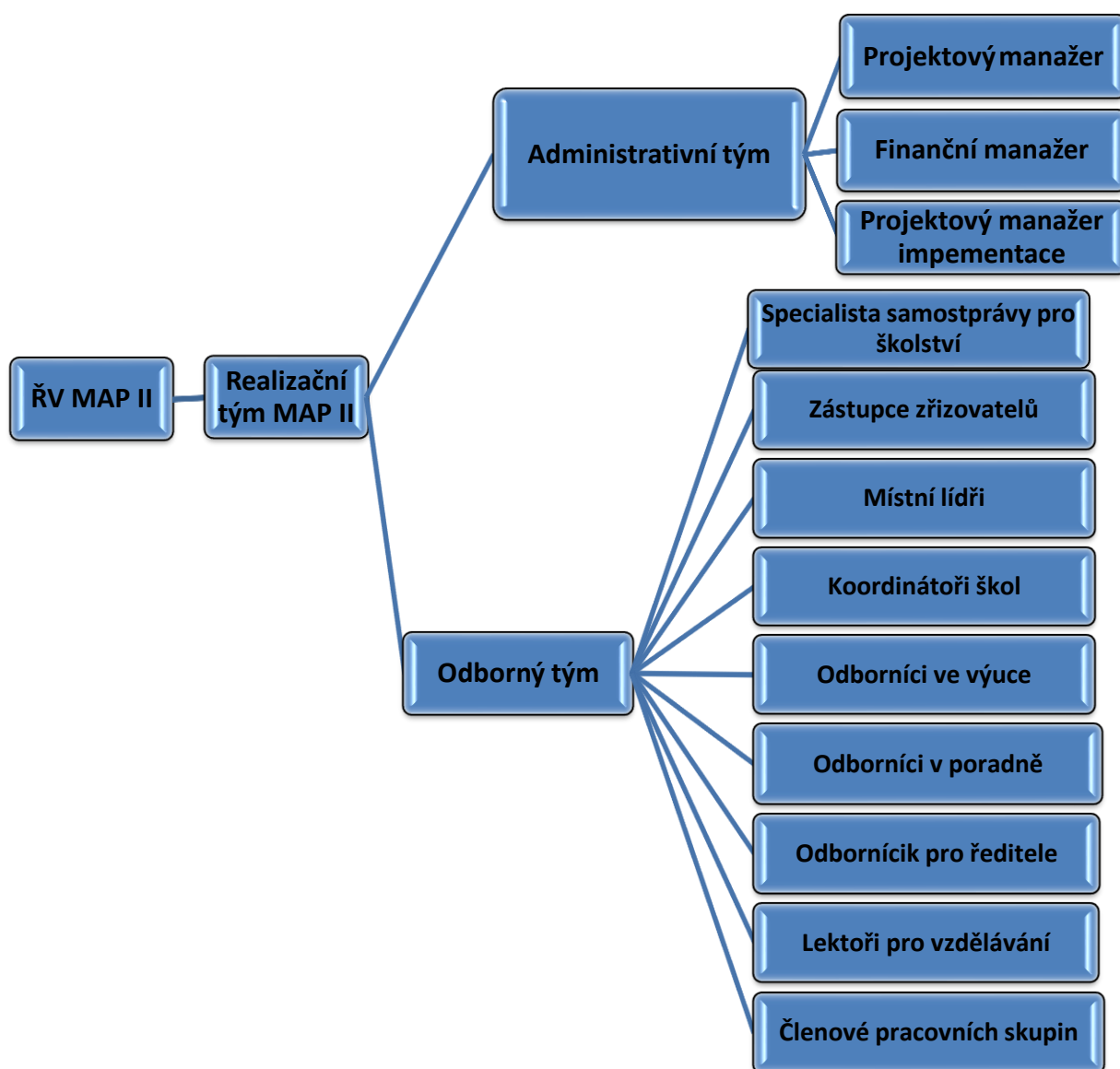
- Projektový manažer
- Finanční manažer projektu
- Projektový manažer implementace

Odborného týmu

- Specialista samosprávy pro školství
- Zástupce zřizovatelů
- Místní lídři
- Koordinátoři škol
- Odborníci ve výuce
- Odborníci v poradně
- Odborník pro ředitele
- Lektoři pro vzdělávání
- Členové pracovních skupin



3.5 Organizační struktura





Řídící výbor - Vrcholným orgánem je 17ti členný Řídící výbor MAP, který je hlavním pracovním orgánem a je tvořen zástupci klíčových aktérů ovlivňujících oblast vzdělávání na území MAS POLIČSKO z.s.

V Řídícím výboru MAP je tedy reprezentativní zastoupení těchto klíčových aktérů: zástupce realizačního týmu MAP POLIČSKO II, zástupci zřizovatelů a vedení škol, učitelé, zástupci školních družin a školních klubů, zástupce základní umělecké školy, zástupci organizací neformálního vzdělávání a SVCČ, zástupce KAP, zástupce rodičů, zástupce obcí, které nezřizují školu, ale děti a žáci z těchto obcí navštěvují školy v území, zástupce ORP, zástupce Centra podpora projektu SRP.

Řídící výbor představuje platformu, kde se odehrává spolupráce všech relevantních aktérů ve vzdělávání na území MAS POLIČSKO II. Projednává podklady a návrhy k přípravě, implementaci a evaluaci MAP POLIČSKO II. Podílí na plnění dalších úkolů spojených s procesem plánování, tvorby a schvalování MAP POLIČSKO II. Schvaluje dokumenty vytvářené v rámci projektu.

Tabulka č. 27: Složení Řídícího výboru MAP II

Zástupce RT	MAS POLIČSKO z.s.	Petra Jílková
	MAS POLIČSKO z.s.	Jiřina Marečková (zástup Leona Šudomová)
Zástupce zřizovatelů	Obec Pomezí	Věra Chemišincová
	Obec Bystré	Mgr. Jan Neudert
	Obec Oldřiš	Michal Serafin
Vedení škol	Mateřská škola KVÍTEK Bystré	Marcela Satrapová
	Mateřská škola Hartmanice, okres Svitavy	Mgr. Martina Moravcová
	Masarykova základní škola Polička	Mgr. Lenka Novotná
Učitelé	Základní škola Oldřiš, okres Svitavy	Mgr. Vlastimil Vajs
	Mateřská škola Hartmanice, okres Svitavy	Mgr. Jolana Budigová
	Mateřská škola Luční Polička	Zdislava Vostřelová
Zástupci školních družin, školních klubů	Masarykova základní škola Polička	Erika Mitášová, DiS.
Zástupci ze ZUŠ	Základní umělecká škola Bystré, okres Svitavy	Bc. Romana Musilová
Zástupci organizací neformálního vzdělávání a SVCČ	Středisko volného času MOZAIKA Polička	Zdeňka Švecová
Zástupce KAP	KAP Pardubického kraje	Mgr. Milena Kousalová
Zástupce rodičů		Petra Martinů



Zástupce obcí, které nezřizují školu, ale děti a žáci z těchto obcí navštěvují školy v území	Obec Kamenec u Poličky	Petr Šváb
Zástupce ORP	ORP Polička - zastupitel	Mgr. Milan Matouš

Zdroj: Vlastní šetření

Pracovní skupiny – Administrativní tým oslovil všechny relevantní aktéry v oblasti vzdělávání v území. Byl získán souhlas 100% školských zařízení na území se zapojením se do realizace projektu. Kromě školských zařízení, o aktivní zapojení do projektu projeví zájem zástupci NNO (Pontopolis z.s., Květná zahrada z.ú., Středisko výchovné péče ALFA), příspěvkových organizací (SVČ Mozaika, Městská knihovna Polička, SPC) i profesních oborových organizací (Agrární komora, Krajská hospodářská komora).

Pracovní skupiny byly rozděleny následovně:

- Pracovní skupina pro rozvoj čtenářské gramotnosti
- Pracovní skupina pro rozvoj matematické gramotnost
- Pracovní skupina pro rovné příležitosti
- Pracovní skupina pro financování

Každá z pracovních skupin se schází minimálně 4x do roka. Jedno z těchto čtyř setkání je pouze pracovní, kdy se společně konzultují a připomínkují dílčí výstupy projektu MAP POLIČSKO II. Další setkání je pod vedením odborníka na dané téma a dvě setkání jsou věnována místním lídrům, kteří realizují aktivity na dané téma. Dále se všechny pracovní skupiny zabývají konkrétními opatřeními, jejich vazbou na zpracovaný dokument a plánováním implementačních aktivit. Mezi další činnosti patří definování potřeb území, dosažitelných cílů a postupů realizace pro splnění těchto cílů. Dále diskutují nad společnými návrhy na spolupráci mezi školskými zařízeními a odbornými organizacemi. Projednáváná témata jsou vždy ve vazbě na tvorbu MAP POLIČSKO II.

Tabulka č. 28: Pracovní skupina pro rozvoj matematické gramotnosti

Název	Zástupce
Základní škola a mateřská škola Telecí	Mgr. Petra Hořínková - Dvorská
Základní škola Bystré, okres Svitavy	Michael Dvořák
Mateřská škola KVÍTEK Bystré, okres Svitavy	Kateřina Serafinová
Mateřská škola Hartmanice, okres Svitavy	Mgr. Martina Moravcová
Základní škola Na Lukách	Mgr. Stanislava Freundová
Mateřská škola Čtyřlístek Polička	Hana Pavlíková
Základní škola Na Lukách	Olga Kotvová

Zdroj: Vlastní šetření

Tabulka č. 29: Pracovní skupina pro rozvoj čtenářské gramotnosti

Název	Zástupce
Základní škola a mateřská škola Telecí	Bc. Veronika Zavoralová
Mateřská škola Hartmanice, okres Svitavy	Mgr. Jolana Budigová



Mateřská škola Luční Polička	Zdislava Vostřelová
Mateřská škola Čtyřlístek Polička	Karolína Grubhofferová
Základní škola Pomezí, okres Svitavy	Kamila Hloušková
Základní škola Na Lukách	Mgr. Monika Jehličková

Zdroj: Vlastní šetření

Tabulka č. 30: Pracovní skupina pro rovné příležitosti

Název	Zástupce
MPSV - síťářka	Anita Stanislavová
Mateřská škola Hartmanice, okres Svitavy	Mgr. Martina Moravcová
Základní škola Na Lukách	Mgr. Matouš Milan
Středisko výchovné péče Svitavska ALFA	Mgr. Vlasta Pechancová
Rodič	Petra Habrmanová
Základní škola Jedlová	Mgr. František Krampota
Základní škola Jedlová	Mgr. Naděžda Hermonová

Zdroj: Vlastní šetření

Tabulka č. 31: Pracovní skupina financování

Název	Zástupce
Základní škola a mateřská škola Telecí	Mgr. Olga Kosíková
Základní škola a Mateřská škola Sádek, okres Svitavy	Mgr. Ladislava Plachá
Základní škola Oldřiš, okres Svitavy	Mgr. Vlastimil Vajs
Mateřská škola KVÍTEK Bystré, okres Svitavy	Marcela Satrapová
Mateřská škola Starý Svojanov, okres Svitavy	Veronika Bačovská
Masarykova základní škola Polička	Mgr. Alena Dvořáková

Zdroj: Vlastní šetření



3.6 Aktualizace MAP

V úvodní fázi realizační tým oslovil ke spolupráci všechny aktéry v oblasti vzdělávání na území MAS POLIČSKO z.s. Byl získán souhlas 100 % všech školských zařízení. Všechny školy ve sledovaném území jsou pravidelně informovány o průběhu tvorby Místního akčního plánu rozvoje vzdělávání a zvány na organizované vzdělávací aktivity a akce. O aktivní spolupráci projevilo zájem 26 zástupců škol, kteří jsou do projektu zapojeni v rámci pracovních skupin. Seznam zapojených škol je pravidelně aktualizován a aktivní zapojení dalších školských zařízení z území je žádoucí.

Dle zájmu v území dochází ve strategické části dokumentu k aktualizaci Seznamu projektových záměrů pro investiční intervence v SC 2.4 IROP a pro integrované nástroje ITI, IPRÚ a CLLD zpracovaný pro území MAS POLIČSKO z.s. Plnohodnotná aktualizace je umožněna v intervalu 6 měsíců.

V současné době byla aktualizována analytická část, doplněna strategická část, implementace a akční plán.

3.7 Monitoring a vyhodnocování realizace MAP

Realizace Místního akčního plánu je sledována v pravidelných intervalech tří měsíců prostřednictvím zpráv o realizaci. Realizační tým také vypracoval Průběžnou sebehodnotící zprávu a ke konci projektu bude vyhotovena Závěrečná sebehodnotící zpráva.

Jednotlivé aktivity realizované v rámci tvorby MAP mají přímo měřitelné indikátory, kterými lze sledovat vývoj jednotlivých oblastí vzdělávání v území, plnění cílů a hledání dalších směřování aktivit.

3.8 Popis způsobů a procesů zapojení dotčené veřejnosti do tvorby MAP

Popis zapojení subjektů a dotčené veřejnosti do tvorby MAP II, způsoby informování, přijímání podnětů a připomínek a jejich vypořádání vychází z Komunikační strategie, která byla schválena Řídícím výborem dne 4.12.2018 a zaktualizovaná 11.6.2019.



Oproti MAP I se v tomto MAP II podařilo do některých aktivit zapojit všechny školy z území. Velký podíl na tom nese práce koordinátorů škol, což považujeme jako velmi přínosné.

Tabulka č. 32: Zapojené základní a mateřské školy (stav platný k 9/2022)

č.	Mateřské a základní školy Název	Zástupce	Forma zapojení			
			Souhlas realizací MAP	Účast v PS	Účast v ŘV	Dosavadní účast na vzdělávacích akcích v rámci MAP
1	Základní škola a Mateřská škola Pustá Kamenice	Mgr. Jana Kulichová	x			x
2	Základní škola Jedlová, okres Svitavy	Mgr. Naděžda Hermonová	x			x
3	Základní škola a mateřská škola Telecí	Mgr. Olga Kosíková	x	x		x
4	Základní škola Bystré, okres Svitavy	PaedDr. Zdeněk Mrkos	x	x		x
5	Základní škola Na Lukách Polička	Mgr. Eduard Strílek	x	x		x
6	Základní škola Pomezí, okres Svitavy	Mgr. Bronislav Králíček	x	x		x
7	Masarykova základní škola Polička	Mgr. Lenka Novotná	x	x	x	x
8	Základní škola Borová	Mgr. Hana Chadimová	x			x
9	Základní škola a mateřská škola Široký Důl	Mgr. Lenka Kopecká	x			x
10	Základní škola Oldřiš, okres Svitavy	Mgr. Vlastimil Vajs	x	x	x	x
11	Základní škola a Mateřská škola Korouhev	Mgr. Tomáš Sobola	x			x
12	Základní škola a mateřská škola Květná	Martina Svojanovská	x			x
13	Základní škola a Mateřská škola Sádek, okres Svitavy	Mgr. Ladislava Plachá	x	x		x
14	Mateřská škola Rohozná – příspěvková organizace	Dagmar Pachovská	x			x
15	Mateřská škola Borová, okres Svitavy	Lenka Vaňáková	x			x
16	MATEŘSKÁ ŠKOLA OLDŘIŠ, okres Svitavy	Věra Rensová	x			x
17	Mateřská škola KVÍTEK Bystré, okres Svitavy	Marcela Satrapová	x	x	x	x
18	Mateřská škola Jedlová, okres Svitavy	Dana Lukášková	x			x
19	Mateřská škola Luční Polička	Lenka Červená, DiS	x	x	x	x



20	Mateřská škola Čtyřlístek Polička	Milada Kalinovská	x			x
21	Mateřská škola Polička, Palackého nám. 181	Vladimíra Střílková	x			x
22	I. Mateřská škola Pomezí 283 okres Svitavy	Šárka Kašová	x			x
23	Mateřská škola Trpín	Mgr. Alena Tichá	x			x
24	Mateřská škola Hartmanice, okres Svitavy	Mgr. Martina Moravcová	x	x	x	x
25	II. Mateřská škola Pomezí 102 okres Svitavy	Eva Wondráková	x			x
26	Mateřská škola Starý Svojanov, okres Svitavy	Veronika Bačovská	x	x		x
27	Mateřská škola Rozmarýnek Polička	Blanka Faltýnková	x			x
28	Speciální mateřská škola a základní škola Polička	Mgr. Dita Bomberová	x	x		x

Zdroj: Vlastní šetření

Tabulka č. 33: Seznam aktérů ve vzdělávání vyjma základních a mateřských škol

č.	Ostatní aktéři ve vzdělávání a partneři Název	Zástupce	Forma zapojení		
			Účast v PS	Účast v ŘV	Dosavadní účast na vzdělávacích akcích v rámci MAP
1	SVČ MOZAIKA Polička	Zdeňka Švecová		x	
2	Městská knihovna Polička	Jan Jukl			
3	Základní umělecká škola Bystré	Bc. Romana Musilová		x	
4	Základní umělecká škola BM Polička	MgA. Gabriela Vraspirová Vorbová			
5	Květná Zahrada z.ú.	Mgr. Ferdinand Raditsch			
6	KAP Pardubického kraje	Mgr. Milena Kousalová			
7	Obec Kamenec	Petr Šváb		x	
8	ORP Polička	Mgr. Milan Matouš		x	

Zdroj: Vlastní šetření



4 Seznam tabulek

- Tabulka č. 1: Přehled všech organizací předškolního a základního vzdělávání v obcích na území Poličska
- Tabulka č. 2: Vývoj počtu MŠ v řešeném území
- Tabulka č. 3: Vývoj počtu dětí v MŠ
- Tabulka č. 4: Obsazenost mateřských škol na území Poličska
- Tabulka č. 5: Očekávaný vývoj počtu dětí v MŠ na Poličsku
- Tabulka č. 6: Vývoj počtu pracovníků v MŠ (přepočtené úvazky)
- Tabulka č. 7: Údaje o pedagogických pracovnících v MŠ
- Tabulka č. 8: Školní jídelny zřizované obcemi 2020/2021
- Tabulka č. 9: Zařízení pro pohybovou aktivitu
- Tabulka č. 10: Vývoj počtu základních škol na území
- Tabulka č. 11: Počet tříd v ZŠ na Poličsku
- Tabulka č. 12: Počet malotřídních ZŠ v jednotlivých obcích Poličska v roce 2020/2021
- Tabulka č. 13: Vývoj počtu žáků v ZŠ na území Poličska
- Tabulka č. 14: Obsazenost ZŠ na území Poličska (2020/2021)
- Tabulka č. 15: Očekávaný vývoj počtu žáků ZŠ na území Poličska
- Tabulka č. 16: Vývoj počtu pracovníků v ZŠ na území Poličska (přepoč. úvazky) včetně Speciální ZŠ
- Tabulka č. 17: Údaje o učitelích v ZŠ na Poličsku
- Tabulka č. 18: Vývoj počtu absolventů základních škol na území MAS POLIČSKO z.s.
- Tabulka č. 19: Součásti základních škol v jednotlivých obcích na Poličsku ve školním roce 2020/2021
- Tabulka č. 20: Obsazenost ZUŠ Bohuslava Martinů Polička
- Tabulka č. 21: Vývoj počtu pracovníků v ZUŠ Bohuslava Martinů Polička
- Tabulka č. 22: Obsazenost ZUŠ Bystré
- Tabulka č. 23: Vývoj počtu pracovníků v ZUŠ Bystré
- Tabulka č. 24: Přehled kategorií zájmových činností
- Tabulka č. 25: Přehled školních družin a školních klubů 2020/2021
- Tabulka č. 27: Složení Řídícího výboru MAP II
- Tabulka č. 28: Pracovní skupina pro rozvoj matematické gramotnosti
- Tabulka č. 29: Pracovní skupina pro rozvoj čtenářské gramotnosti
- Tabulka č. 30: Pracovní skupina pro rovné příležitosti
- Tabulka č. 31: Pracovní skupina financování
- Tabulka č. 32: Zapojené mateřské a základní školy
- Tabulka č. 33: Seznam aktérů ve vzdělávání vyjma základních a mateřských škol



5 Seznam zkratk

MAP	Místní akční plán
MAS	Místní akční skupina
MŠ	Mateřská škola
PS	Pracovní skupina
ŘV	Řídící výbor
Tj.	to je
z.s.	zapsaný spolek
ZŠ	Základní škola
ZUŠ	Základní umělecká škola



EVROPSKÁ UNIE
Evropské strukturální a investiční fondy
Operační program Výzkum, vývoj a vzdělávání



Místní akční plán rozvoje vzdělávání na území MAS POLIČSKO z.s.
schválil Řídící výbor MAP dne 30.9.2022.

.....
Podpis předsedy Řídícího výboru MAP